

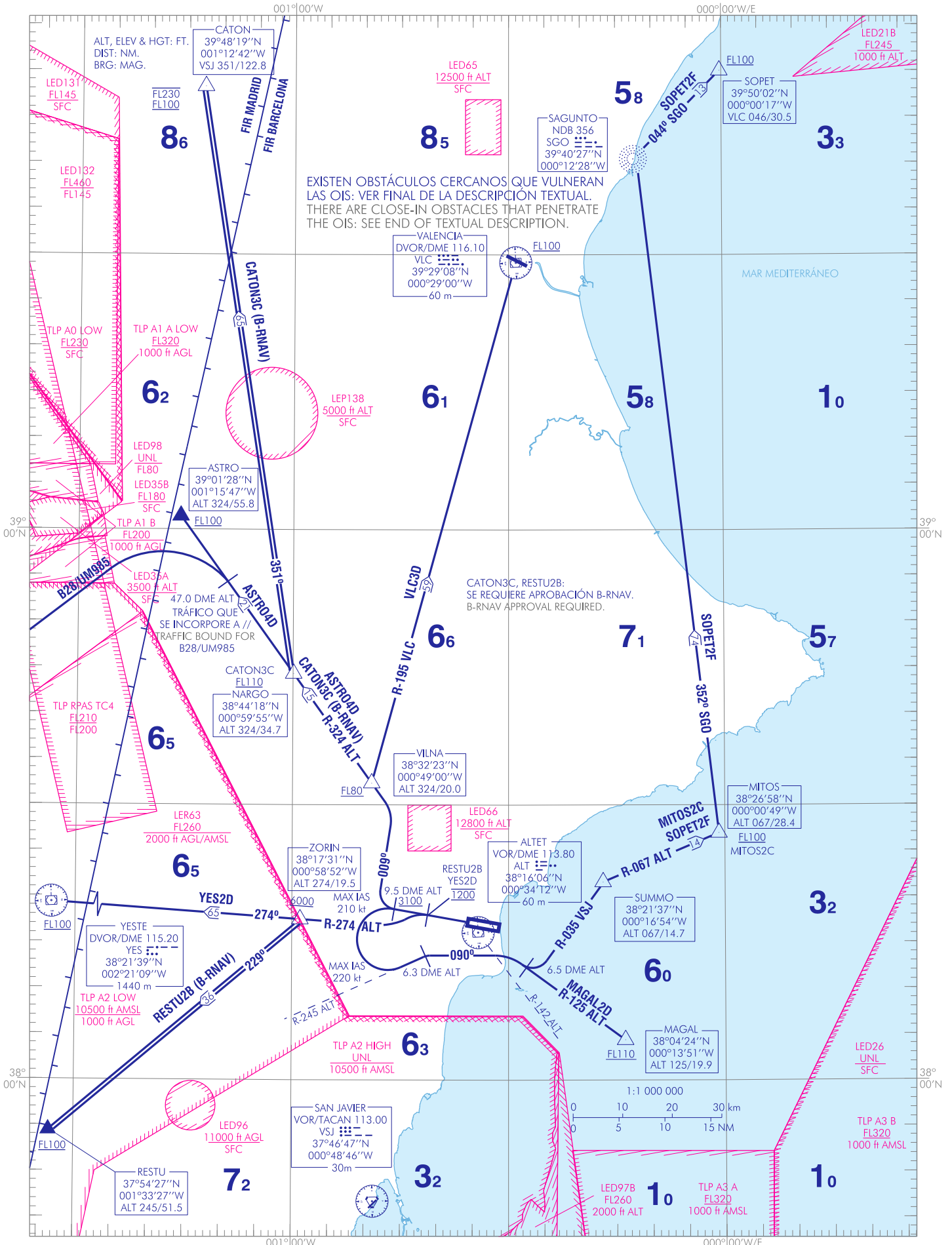
CARTA DE SALIDA NORMALIZADA  
VUELO POR INSTRUMENTOS (SID)-OACI

VAR 1°E (2020)

TA 6000

APP 120.400  
118.800  
TWR 118.155

ASTRO4D CATON3C MAGAL2D  
MITOS2C RESTU2B SOPET2F  
VLC3D VLC3D YES2D



CAMBIOS: NOMBRE DEL AD, ÁREAS TLP.  
CHANGES: NAME OF AD, TLP AREAS.

**INTENCIONADAMENTE EN BLANCO**  
**INTENTIONALLY BLANK**



## ALICANTE/Alicante-Elche Miguel Hernández AD

## SALIDAS NORMALIZADAS POR INSTRUMENTOS (SID)

## PISTA 28

## NOTA APLICABLE A TODAS LAS SID:

– AUTORIZACION INICIAL ATC: ascender hasta 6000 ft y esperar posterior autorización.

## SALIDA ASTRO CUATRO DELTA (ASTRO4D)

Subir en rumbo de pista hasta 9.5 DME ALT para cruzarlo a 3100 ft o superior. Virar a la derecha (IAS MAX en viraje 210 kt) a rumbo magnético 009° para seguir R-324 ALT directo a cruzar VILNA a FL80 o superior. Directo a NARGO. Directo a cruzar ASTRO a FL100 o superior. Pendiente mínima de ascenso 5.5% hasta FL80.

**NOTA:** Con el fin de evitar la zona LED35B, las aeronaves que procedan vía B-28 y UM-985 en ruta a DVOR/DME YES iniciarán el viraje en 47.0 DME ALT.

**NOTA:** Longitud del tramo a estima no estándar.

## SALIDA CATON TRES CHARLIE (CATON3C) B-RNAV. Se requiere aprobación B-RNAV.

Subir en rumbo de pista hasta 9.5 DME ALT para cruzarlo a 3100 ft o superior. Virar a la derecha (IAS MAX en viraje 210 kt) a rumbo magnético 009° para seguir R-324 ALT directo a cruzar VILNA a FL80 o superior. Directo a cruzar NARGO a FL110 o superior. Directo a cruzar CATON a FL100 o superior y FL230 o inferior.

Pendiente mínima de ascenso 5.5% hasta FL80.

**NOTA:** Longitud del tramo a estima no estándar.

## SALIDA MAGAL DOS DELTA (MAGAL2D)

Subir en rumbo de pista hasta 9.5 DME ALT para cruzarlo a 3100 ft o superior. Virar a la izquierda (IAS MAX en viraje 220 kt) para interceptar y seguir R-245 ALT hasta 6.3 DME ALT. Virar a la derecha para seguir rumbo magnético 090° hasta cruzar R-142 ALT. Virar a la derecha para seguir R-125 ALT directo a cruzar MAGAL a FL110 o superior.

Pendiente mínima de ascenso 5.5% hasta FL70.

**NOTA:** Longitud del tramo a estima no estándar.

## SALIDA MITOS DOS CHARLIE (MITOS2C). Recomendada para aeronaves con equipos RNAV que se incorporen a la UN-608.

Subir en rumbo de pista hasta 9.5 DME ALT para cruzarlo a 3100 ft o superior. Virar a la izquierda (IAS MAX en viraje 220 kt) para seguir R-245 ALT hasta 6.3 DME ALT. Virar a la derecha para seguir rumbo magnético 090° hasta cruzar R-142 ALT. Virar a la derecha para seguir R-125 ALT hasta 6.5 DME ALT. Virar a la izquierda para seguir R-035 VSJ directo a SUMMO. Virar a la derecha para seguir R-067 ALT directo a cruzar MITOS a FL100 o superior.

Pendiente mínima de ascenso 5.5% hasta FL70.

**NOTA:** Longitud del tramo a estima no estándar.

## SALIDA RESTU DOS BRAVO (RESTU2B) B-RNAV. Solamente utilizable a petición del piloto. Sujeta a la actividad de la LER63. Se requiere aprobación B-RNAV.

Subir en rumbo de pista a 1200 ft. Virar a la izquierda para seguir R-274 ALT directo a cruzar ZORIN a 6000 ft o superior. Directo a cruzar RESTU a FL100 o superior.

Pendiente mínima de ascenso 5.0% hasta 6000 ft.

## SALIDA SOPET DOS FOXTROT (SOPET2F). Solamente utilizable para aeronaves que no dispongan de equipo RNAV.

Subir en rumbo de pista hasta 9.5 DME ALT para cruzarlo a 3100 ft o superior. Virar a la izquierda (IAS MAX en viraje 220 kt) para seguir R-245 ALT hasta 6.3 DME ALT. Virar a la derecha para seguir rumbo magnético 090° hasta cruzar R-142 ALT. Virar a la derecha para seguir R-125 ALT hasta 6.5 DME ALT. Virar a la izquierda para seguir R-035 VSJ directo a SUMMO. Virar a la derecha para seguir R-067 ALT directo a MITOS. Virar a la izquierda para seguir ruta magnética 352° NDB SGO directo al NDB SGO. Virar a la derecha para seguir ruta magnética 044° NDB SGO directo a cruzar SOPET a FL100 o superior.

Pendiente mínima de ascenso 5.5% hasta FL70.

**NOTA:** Longitud del tramo a estima no estándar.

## STANDARD INSTRUMENT DEPARTURES (SID)

## RUNWAY 28

## NOTE APPLICABLE TO ALL SID:

– INITIAL ATC CLEARANCE: climb up to 6000 ft and wait for further clearance.

## ASTRO FOUR DELTA DEPARTURE (ASTRO4D)

Climb on runway heading up to 9.5 DME ALT to cross it at 3100 ft or above. Turn right (turning MAX IAS 210 kt) to magnetic heading 009° to follow R-324 ALT direct to cross VILNA at FL80 or above. Direct to NARGO. Direct to cross ASTRO at FL100 or above.

Minimum climb gradient of 5.5% up to FL80.

**NOTE:** In order to avoid LED35B area, aircraft proceeding via B-28 and UM-985 to DVOR/DME YES are requested to initiate the turn at 47.0 DME ALT.

**NOTE:** Length of the dead reckoning segment is not standard.

## CATON THREE CHARLIE DEPARTURE (CATON3C) B-RNAV. B-RNAV approval required.

Climb on runway heading up to 9.5 DME ALT to cross it at 3100 ft or above. Turn right (turning MAX IAS 210 kt) to magnetic heading 009° to follow R-324 ALT direct to cross VILNA at FL80 or above. Direct to cross NARGO at FL110 or above. Direct to cross CATON at FL100 or above and at FL230 or below.

Minimum climb gradient of 5.5% up to FL80.

**NOTE:** Length of the dead reckoning segment is not standard.

## MAGAL TWO DELTA DEPARTURE (MAGAL2D)

Climb on runway heading up to 9.5 DME ALT to cross it at 3100 ft or above. Turn left (turning MAX IAS 220 kt) to intercept and follow R-245 ALT up to 6.3 DME ALT. Turn right to follow magnetic heading 090° to cross R-142 ALT. Turn right to follow R-125 ALT direct to cross MAGAL at FL110 or above.

Minimum climb gradient of 5.5% up to FL70.

**NOTE:** Length of the dead reckoning segment is not standard.

## MITOS TWO CHARLIE DEPARTURE (MITOS2C). Recommended for aircraft with RNAV equipment that incorporate to UN-608.

Climb on runway heading up to 9.5 DME ALT to cross it at 3100 ft or above. Turn left (turning MAX IAS 220 kt) to follow R-245 ALT up to 6.3 DME ALT. Turn right to follow magnetic heading 090° to cross R-142 ALT. Turn right to follow R-125 ALT up to 6.5 DME ALT. Turn left to follow R-035 VSJ direct to SUMMO. Turn right to follow R-067 ALT direct to cross MITOS at FL100 or above.

Minimum climb gradient of 5.5% up to FL70.

**NOTE:** Length of the dead reckoning segment is not standard.

## RESTU TWO BRAVO DEPARTURE (RESTU2B) B-RNAV. Only available on pilot request. Subject to LER63 activity. B-RNAV approval required.

Climb on runway heading to 1200 ft. Turn left to follow R-274 ALT direct to cross ZORIN at 6000 ft or above. Direct to cross RESTU at FL100 or above.

Minimum climb gradient of 5.0% up to 6000 ft.

## SOPET TWO FOXTROT DEPARTURE (SOPET2F). Only available for aircraft without RNAV equipment.

Climb on runway heading up to 9.5 DME ALT to cross it at 3100 ft or above. Turn left (turning MAX IAS 220 kt) to follow R-245 ALT up to 6.3 DME ALT. Turn right to follow magnetic heading 090° to cross R-142 ALT. Turn right to follow R-125 ALT up to 6.5 DME ALT. Turn left to follow R-035 VSJ direct to SUMMO. Turn right to follow R-067 ALT direct to MITOS. Turn left to follow magnetic track 352° NDB SGO direct to NDB SGO. Turn right to follow magnetic track 044° NDB SGO direct to cross SOPET at FL100 or above.

Minimum climb gradient of 5.5% up to FL70.

**NOTE:** Length of the dead reckoning segment is not standard.

**SALIDA VALENCIA TRES DELTA (VLC3D). Sólo utilizable previa autorización ATC.**

Subir en rumbo de pista hasta 9.5 DME ALT para cruzarlo a 3100 ft o superior. Virar a la derecha (IAS MAX en viraje 210 kt) a rumbo magnético 009° para seguir R-324 ALT directo a cruzar VILNA a FL80 o superior. Virar a la derecha para seguir R-195 VLC directo a cruzar DVOR/DME VLC a FL100 o superior.

Pendiente mínima de ascenso 5.5% hasta FL80.

**NOTA:** Longitud del tramo a estima no estándar.

**SALIDA YESTE DOS DELTA (YES2D). Solamente utilizable a petición del piloto. Sujeta a la actividad de la LER63.**

Subir en rumbo de pista a 1200 ft. Virar a la izquierda para seguir R-274 ALT directo a cruzar ZORIN a 6000 ft o superior. Directo a cruzar DVOR/DME YES a FL100 o superior.

Pendiente mínima de ascenso 5.0% hasta 6000 ft.

**SALIDA DE CONTINGENCIA**

En caso de fallo de una o más radioayudas que soportan las salidas de la pista 28, se procederá del siguiente modo:

Subir en rumbo 270° hasta 4500 ft AMSL. Virar siguiendo instrucciones ATC.

Pendiente mínima de ascenso 7.0%.

En caso de fallo de comunicaciones, proceder según lo establecido en la sección ENR 1.8, apartado "Fallo de las Comunicaciones Aeroterrestres" de AIP-ESPAÑA.

**VALENCIA THREE DELTA DEPARTURE (VLC3D). Only available prior ATC clearance.**

Climb on runway heading up to 9.5 DME ALT to cross it at 3100 ft or above. Turn right (turning MAX IAS 210 kt) to magnetic heading 009° to follow R-324 ALT direct to cross VILNA at FL80 or above. Turn right to follow R-195 VLC direct to cross DVOR/DME VLC at FL100 or above.

Minimum climb gradient of 5.5% up to FL80.

**NOTE:** Length of the dead reckoning segment is not standard.

**YESTE DOS DELTA DEPARTURE (YES2D). Only available on pilot request. Subject to LER63 activity.**

Climb on runway heading to 1200 ft. Turn left to follow R-274 ALT direct to cross ZORIN at 6000 ft or above. Direct to cross DVOR/DME YES at FL100 or above.

Minimum climb gradient of 5.5% up to 6000 ft.

**CONTINGENCY DEPARTURE**

In the event of failure of one or more radio aids that support departures from runway 28 proceed as follows:

Climb on heading 270° to 4500 ft AMSL. Turn following ATC instructions.

Minimum climb gradient of 7.0%.

In case of communications failure, proceed according to section ENR 1.8, item "Air-Ground Communications Failure" in AIP-ESPAÑA.

**OBSTÁCULOS CERCANOS // CLOSE-IN OBSTACLES**

OBSTÁCULOS OBSTACLES	RWY	LATITUD LATITUDE	LONGITUD LONGITUDE	HGT (ft)	ALT (ft)
Árbol // Tree	28	38°17'17.7"N	000°35'27.3"W	92	299
Árbol // Tree	28	38°17'19.6"N	000°35'00.2"W	60	246
Torre de iluminación // Lighting tower	28	38°16'59.5"N	000°34'41.5"W	29	187
Árbol // Tree	28	38°17'18.1"N	000°34'57.7"W	8	226
Árbol // Tree	28	38°17'18.0"N	000°35'01.6"W	48	233
Árbol // Tree	28	38°17'18.1"N	000°35'00.3"W	45	230
Torre de iluminación // Lighting tower	28	38°17'00.0"N	000°34'43.1"W	28	187
Árbol // Tree	28	38°17'18.6"N	000°35'05.9"W	50	239
Árbol // Tree	28	38°17'18.8"N	000°35'06.4"W	50	239
Torre de iluminación // Lighting tower	28	38°17'00.3"N	000°34'44.7"W	27	187
Torre de iluminación // Lighting tower	28	38°16'57.8"N	000°34'45.4"W	27	187
Árbol // Tree	28	38°17'18.6"N	000°35'06.4"W	47	236
Árbol // Tree	28	38°17'19.4"N	000°35'06.3"W	45	236
Poste // Pole	28	38°16'59.1"N	000°34'47.5"W	27	190
Poste // Pole	28	38°17'00.5"N	000°34'48.9"W	29	194
Poste // Pole	28	38°16'57.9"N	000°34'46.3"W	28	187
Poste // Pole	28	38°16'59.8"N	000°34'47.5"W	27	190
Árbol // Tree	28	38°17'00.3"N	000°34'47.8"W	29	190
Torre de iluminación // Lighting tower	28	38°16'58.8"N	000°34'46.6"W	27	187
Farola // Lamppost	28	38°16'58.9"N	000°34'38.5"W	17	171
Árbol // Tree	28	38°17'00.0"N	000°34'48.4"W	27	190
Poste // Pole	28	38°17'00.7"N	000°34'50.2"W	28	194
Árbol // Tree	28	38°17'06.4"N	000°35'17.5"W	59	249
Farola // Lamppost	28	38°16'59.2"N	000°34'39.2"W	16	171
Árbol // Tree	28	38°17'17.0"N	000°34'56.9"W	31	213
Árbol // Tree	28	38°17'06.4"N	000°35'17.7"W	60	249
Árbol // Tree	28	38°17'22.2"N	000°35'22.8"W	57	266

OBSTÁCULOS SIGNIFICATIVOS // SIGNIFICANT OBSTACLES					
OBSTÁCULOS OBSTACLES	RWY	LATITUD LATITUDE	LONGITUD LONGITUDE	HGT (ft)	ALT (ft)
Antena // Antenna	28	38°19'38.0"N	000°41'58.7"W	359	1562
Antena // Antenna	28	38°19'26.6"N	000°41'47.1"W	485	1345
Antena // Antenna	28	38°19'26.5"N	000°41'46.5"W	–	1322
Terreno // Ground	28	38°19'24.0"N	000°41'41.9"W	–	1237
Terreno // Ground	28	38°18'34.8"N	000°38'26.0"W	–	758
Terreno // Ground	28	38°17'10.0"N	000°50'18.0"W	–	2585
Terreno // Ground	28	38°27'08.0"N	000°43'13.0"W	–	3619
Terreno // Ground	28	38°16'37.0"N	000°51'38.0"W	–	2739
Tendido eléctrico // Transmission line	28	38°19'15.7"N	000°38'40.8"W	89	843
Tendido eléctrico // Transmission line	28	38°18'29.0"N	000°37'17.2"W	123	627

**INTENCIONADAMENTE EN BLANCO**  
**INTENTIONALLY BLANK**