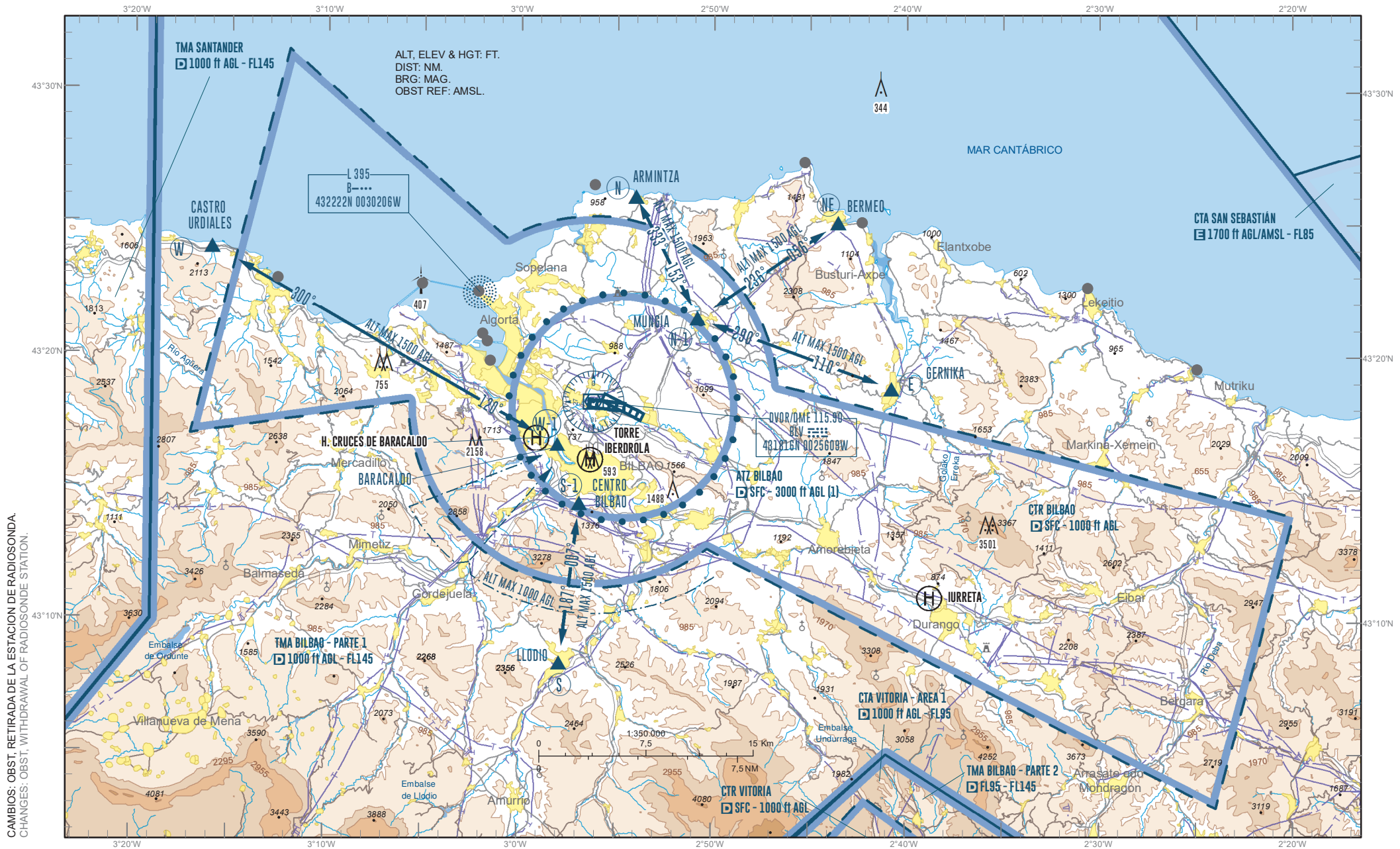


CARTA DE APROXIMACIÓN VISUAL / VAC - OACI

ELEV AD  
136  
VAR 0° (2020)

APP	127.450
TWR	118.500
GMC	121.700
ATIS	118.825

**BILBAO  
LEBB**



CAMBIOS: OBST. RETIRADA DE LA ESTACION DE RADIOSONDA.  
CHANGES: OBST. WITHDRAWAL OF RADIOSONDE STATION.

**INTENCIONADAMENTE EN BLANCO**  
**INTENTIONALLY BLANK**

## BILBAO AD

### NOTAS

- (1) O hasta la altura del techo de nubes, lo que resulte mas bajo.  
←

No es posible supervisar la trayectoria de vuelo ni prestar asistencia para la navegación:

- I. al norte del campo, dentro del ATZ, por debajo de 2400 ft AMSL;
- II. al sur del campo, dentro del ATZ, por debajo de 2900 ft AMSL.

Tampoco será posible prestar estos servicios cuando no se disponga de señal radar.

### LLEGADAS

ACFT con destino Bilbao AD contactarán con TWR en los puntos de notificación VFR: N (Armintza), NE (Bermeo), E (Gernika), S (Llodio) y W (Castro Urdiales) para seguir sus instrucciones y dirigirse a los puntos de espera VFR: N-1 (Mungía), W-1 (Baracaldo) y S-1 (Centro Bilbao), manteniendo una altura máxima de 1500 ft AGL.

### SALIDAS

Se contactará con TWR indicando el punto por el que se desea salir. TWR les dará instrucciones del procedimiento a seguir.

### FALLO DE COMUNICACIONES

- En el caso de fallo de comunicaciones, las aeronaves procederán por el pasillo de fallo de comunicaciones, manteniendo 1000 ft AGL MAX para incorporarse al circuito de fallo de comunicaciones.

### OBSERVACIONES

- Las aeronaves VFR con intención de operar en el espacio aéreo del TMA BILBAO a una altitud de 3000 ft AMSL o inferior contactarán con BILBAO TWR, de acuerdo a la clasificación de este espacio aéreo, clase D, en la frecuencia 118.500 MHz.

- PAPI (MEHT): RWY 10: 3.6° (53 ft)  
RWY 28: 3.4° (53 ft)  
RWY 12: 3.1° (53 ft)  
RWY 30: 3.4° (62 ft)

- Puntos de notificación VFR:

N: 432600N 0025400W  
NE: 432503N 0024333W  
E: 431848N 0024046W  
S: 430825N 0025752W  
W: 432403N 0031556W

- Puntos de espera VFR:

N-1: 432126N 0025048W  
W-1: 431639N 0025800W  
S-1: 431426N 0025652W

### NOTES

- (1) Or up to the cloud ceiling, whichever is lower.

It is not possible to supervise the flight path nor to provide navigation assistance:

- I. to the North of the airfield, within the ATZ, below 2400 ft AMSL;
- II. to the South of the airfield, within the ATZ, below 2900 ft AMSL.

Nor will it be possible to provide these services when the radar signal is not available.

### ARRIVALS

ACFT bound for Bilbao AD shall contact with TWR over the VFR reporting points: N (Armintza), NE (Bermeo), E (Gernika), S (Llodio) and W (Castro Urdiales) to follow its instructions, after they must proceed from these points to the VFR holding points: N-1 (Mungía), W-1 (Baracaldo) and S-1 (Bilbao town), maintaining 1500 ft MAX AGL.

### DEPARTURES

Radio contact shall be established with TWR indicating the VFR point to departure. TWR will give instructions about the procedure to follow.

### COMMUNICATIONS FAILURE

- ACFT with communications failure shall proceed via communication failure corridor maintaining 1000 ft AGL MAX to join communication failure circuit.

### REMARKS

- VFR flights intending to operate in the airspace of the TMA BILBAO at an altitude of 3000 ft AMSL or lower shall contact BILBAO TWR, in accordance with the classification of this class D airspace, on the frequency 118.500 MHz.

- PAPI (MEHT): RWY 10: 3.6° (53 ft)  
RWY 28: 3.4° (53 ft)  
RWY 12: 3.1° (53 ft)  
RWY 30: 3.4° (62 ft)

- VFR reporting points:

N: 432600N 0025400W  
NE: 432503N 0024333W  
E: 431848N 0024046W  
S: 430825N 0025752W  
W: 432403N 0031556W

- VFR holding points:

N-1: 432126N 0025048W  
W-1: 431639N 0025800W  
S-1: 431426N 0025652W

**INTENCIONADAMENTE EN BLANCO**  
**INTENTIONALLY BLANK**