

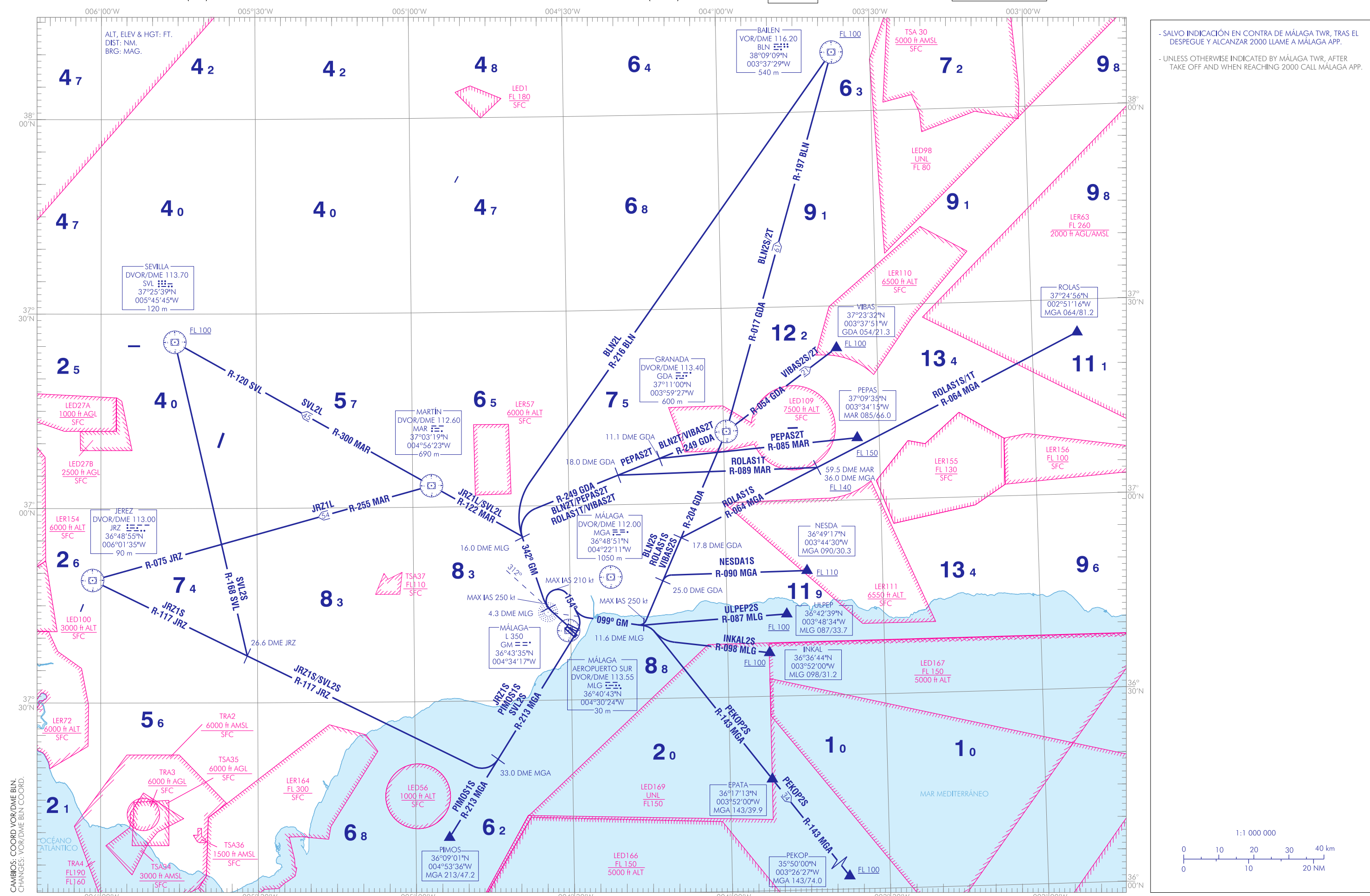
CARTA DE SALIDA NORMALIZADA
VUELO POR INSTRUMENTOS (SID)-OACI

VAR 1°W (2020)

TA 6000

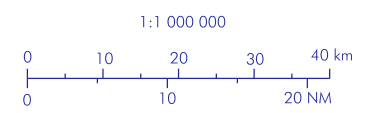
DEP 118.455
TWR E 118.780
ATIS DEP 124.480

BLN2S NESDA1S SVL2L
BLN2S PEKOP2S SVL2S
BLN2T PEPAS2T ULPEP2S
INKAL2S PIMOS1S VIBAS2S
JRZ1L ROLAS1S VIBAS2T
JRZ1S ROLAS1T



- SALVO INDICACIÓN EN CONTRA DE MÁLAGA TWR, TRAS EL DESPEGUE Y ALCANZAR 2000 LLAME A MÁLAGA APP.
- UNLESS OTHERWISE INDICATED BY MÁLAGA TWR, AFTER TAKE OFF AND WHEN REACHING 2000 CALL MÁLAGA APP.

CAMBIOS: COORD, VOR/DME BLN, CHANGES: VOR/DME BLN COORD.



INTENCIONADAMENTE EN BLANCO
INTENTIONALLY BLANK

MÁLAGA/Costa del Sol AD

SALIDAS NORMALIZADAS POR INSTRUMENTOS (SID).

PISTA 30

NOTA APLICABLE A TODAS LAS SID:

- ➔ Salvo indicación en contra de MÁLAGA TWR, tras el despegue y alcanzar 2000 ft llame a MÁLAGA APP 118.455.
BAJO CONTROL RADAR: IAS MAX 250 kt a FL120 o inferior.
Autorización inicial ATC: ascender a FL90, solicitar cambio de nivel en frecuencia de Málaga aproximación.

SALIDA BAILEN DOS LIMA (BLN2L)

Subir en rumbo magnético 312° hasta 4.3 DME MLG. Virar a la derecha (IAS MAX en viraje 250 kt) para seguir ruta magnética 342° GM hasta 16.0 DME MLG. Virar a la derecha para seguir R-216 BLN directo a VOR/DME BLN a FL100 o superior.

Pendiente mínima de ascenso 5.8% hasta 6000 ft.

SALIDA BAILEN DOS SIERRA (BLN2S)

Subir en rumbo magnético 312° hasta 4.3 DME MLG. Virar a la derecha (IAS MAX en viraje 210 kt) para seguir rumbo magnético 154° hasta interceptar ruta magnética 099° GM. Virar a la izquierda para seguir ruta magnética 099° GM hasta 11.6 DME MLG. Virar a la izquierda (IAS MAX en viraje 250 kt) para seguir R-204 GDA directo a DVOR/DME GDA. Proceder por R-017 GDA/R-197 BLN directo a VOR/DME BLN a FL100 o superior.

Pendiente mínima de ascenso 5.5% hasta 5000 ft.

SALIDA BAILEN DOS TANGO (BLN2T)

Subir en rumbo magnético 312° hasta 4.3 DME MLG. Virar a la derecha (IAS MAX en viraje 250 kt) para seguir ruta magnética 342° GM hasta 16.0 DME MLG. Virar a la derecha para seguir R-249 GDA directo a DVOR/DME GDA. Proceder por R-017 GDA/R-197 BLN directo a VOR/DME BLN a FL100 o superior.

Pendiente mínima de ascenso 5.8% hasta 6000 ft.

SALIDA INKAL DOS SIERRA (INKAL2S)

Subir en rumbo magnético 312° hasta 4.3 DME MLG. Virar a la derecha (IAS MAX en viraje 210 kt) para seguir rumbo magnético 154° hasta interceptar ruta magnética 099° GM. Virar a la izquierda para seguir ruta magnética 099° GM hasta 11.6 DME MLG. Virar a la derecha para seguir R-098 MLG directo a INKAL a FL100 o superior.

Pendiente mínima de ascenso 5.5% hasta 5000 ft.

SALIDA JEREZ UNO LIMA (JRZ1L)

Subir en rumbo magnético 312° hasta 4.3 DME MLG. Virar a la derecha (IAS MAX en viraje 250 kt) para seguir ruta magnética 342° GM hasta 16.0 DME MLG. Virar a la izquierda para seguir R-122 MAR directo a DVOR/DME MAR. Proceder por R-255 MAR/R-075 JRZ directo a DVOR/DME JRZ.

Pendiente mínima de ascenso 5.8% hasta 6000 ft.

SALIDA JEREZ UNO SIERRA (JRZ1S)

Subir en rumbo magnético 312° hasta 4.3 DME MLG. Virar a la derecha (IAS MAX en viraje 210 kt) para seguir rumbo magnético 154° hasta interceptar R-213 MGA. Virar a la derecha para seguir R-213 MGA hasta 33.0 DME MGA. Virar a la derecha para seguir R-117 JRZ directo a DVOR/DME JRZ.

Pendiente mínima de ascenso 6.3% hasta 4000 ft.

NOTA: Longitud del tramo a estima no OACI.

SALIDA NESDA UNO SIERRA (NESDA1S)

Subir en rumbo magnético 312° hasta 4.3 DME MLG. Virar a la derecha (IAS MAX en viraje 210 kt) para seguir rumbo magnético 154° hasta interceptar ruta magnética 099° GM. Virar a la izquierda para seguir ruta magnética 099° GM hasta 11.6 DME MLG. Virar a la izquierda (IAS MAX en viraje 250 kt) para seguir R-204 GDA hasta 25.0 DME GDA. Virar a la derecha para seguir R-090 MGA directo a cruzar NESDA a FL110 o superior.

Pendiente mínima de ascenso 5.5% hasta FL85.

SALIDA PEKOP DOS SIERRA (PEKOP2S). Sujeta a la actividad de la LED169

Subir en rumbo magnético 312° hasta 4.3 DME MLG. Virar a la derecha (IAS MAX en viraje 210 kt) para seguir rumbo magnético 154° hasta interceptar ruta magnética 099° GM. Virar a la izquierda

STANDARD INSTRUMENT DEPARTURES (SID).

RUNWAY 30

NOTE APPLICABLE TO ALL SID:

Unless otherwise indicated by MÁLAGA TWR, after take off and when reaching 2000 ft call MÁLAGA APP 118.455.
UNDER RADAR CONTROL: MAX IAS 250 kt at FL120 or below.
Initial ATC clearance: climb to FL90, request change of level on the Málaga approach frequency.

BAILEN TWO LIMA DEPARTURE (BLN2L)

Climb on magnetic heading 312° up to 4.3 DME MLG. Turn right (turning MAX IAS 250 kt) to follow magnetic track 342° GM up to 16.0 DME MLG. Turn right to follow R-216 BLN direct to VOR/DME BLN at FL100 or above.

Minimum climb gradient of 5.8% up to 6000 ft.

BAILEN TWO SIERRA DEPARTURE (BLN2S)

Climb on magnetic heading 312° up to 4.3 DME MLG. Turn right (turning MAX IAS 210 kt) to follow magnetic heading 154° to intercept magnetic track 099° GM. Turn left to follow magnetic track 099° GM up to 11.6 DME MLG. Turn left (turning MAX IAS 250 kt) to follow R-204 GDA direct to DVOR/DME GDA. Proceed on R-017 GDA/R-197 BLN direct to VOR/DME BLN at FL100 or above.

Minimum climb gradient of 5.5% up to 5000 ft.

BAILEN TWO TANGO DEPARTURE (BLN2T)

Climb on magnetic heading 312° up to 4.3 DME MLG. Turn right (turning MAX IAS 250 kt) to follow magnetic track 342° GM up to 16.0 DME MLG. Turn right to follow R-249 GDA direct to DVOR/DME GDA. Proceed on R-017 GDA/R-197 BLN direct to VOR/DME BLN at FL100 or above.

Minimum climb gradient of 5.8% up to 6000 ft.

INKAL TWO SIERRA DEPARTURE (INKAL2S)

Climb on magnetic heading 312° up to 4.3 DME MLG. Turn right (turning MAX IAS 210 kt) to follow magnetic heading 154° to intercept magnetic track 099° GM. Turn left to follow magnetic track 099° GM up to 11.6 DME MLG. Turn right to follow R-098 MLG direct to INKAL at FL100 or above.

Minimum climb gradient of 5.5% up to 5000 ft.

JEREZ ONE LIMA DEPARTURE (JRZ1L)

Climb on magnetic heading 312° up to 4.3 DME MLG. Turn right (turning MAX IAS 250 kt) to follow magnetic track 342° GM up to 16.0 DME MLG. Turn left to follow R-122 MAR direct to DVOR/DME MAR. Proceed on R-255 MAR/R-075 JRZ direct to DVOR/DME JRZ.

Minimum climb gradient of 5.8% up to 6000 ft.

JEREZ ONE SIERRA DEPARTURE (JRZ1S)

Climb on magnetic heading 312° up to 4.3 DME MLG. Turn right (turning MAX IAS 210 kt) to follow magnetic heading 154° to intercept R-213 MGA. Turn right to follow R-213 MGA up to 33.0 DME MGA. Turn right to follow R-117 JRZ direct to DVOR/DME JRZ.

Minimum climb gradient of 6.3% up to 4000 ft.

NOTE: Length of the dead reckoning segment is not OACI.

NESDA ONE SIERRA DEPARTURE (NESDA1S)

Climb on magnetic heading 312° up to 4.3 DME MLG. Turn right (turning MAX IAS 210 kt) to follow magnetic heading 154° to intercept magnetic track 099° GM. Turn left to follow magnetic track 099° GM up to 11.6 DME MLG. Turn left (turning MAX IAS 250 kt) to follow R-204 GDA up to 25.0 DME GDA. Turn right to follow R-090 MGA direct to cross NESDA at FL110 or above.

Minimum climb gradient of 5.5% up to FL85.

PEKOP TWO SIERRA DEPARTURE (PEKOP2S). Subject to LED169 activity

Climb on magnetic heading 312° up to 4.3 DME MLG. Turn right (turning MAX IAS 210 kt) to follow magnetic heading 154° to intercept magnetic track 099° GM. Turn left to follow magnetic

para seguir ruta magnética 099° GM hasta 11.6 DME MLG. Virar a la derecha para seguir R-143 MGA directo a EPATA. Directo a PEKOP a FL100 o superior.

Pendiente mínima de ascenso 5.5% hasta 5000 ft.

SALIDA PEPAS DOS TANGO (PEPAS2T)

Subir en rumbo magnético 312° hasta 4.3 DME MLG. Virar a la derecha (IAS MAX en viraje 250 kt) para seguir ruta magnética 342° GM hasta 16.0 DME MLG. Virar a la derecha para seguir R-249 GDA hasta 11.1 DME GDA. Virar a la derecha para seguir R-085 MAR directo a PEPAS a FL150 o superior.

Pendiente mínima de ascenso 5.8% hasta 6000 ft.

SALIDA PIMOS UNO SIERRA (PIMOS1S)

Subir en rumbo magnético 312° hasta 4.3 DME MLG. Virar a la derecha (IAS MAX en viraje 210 kt) para seguir rumbo magnético 154° hasta interceptar R-213 MGA. Virar a la derecha para seguir R-213 MGA directo a PIMOS.

Pendiente mínima de ascenso 6.3% hasta 4000 ft.

SALIDA ROLAS UNO SIERRA (ROLAS1S). Sujeta a la actividad de la LER63

Subir en rumbo magnético 312° hasta 4.3 DME MLG. Virar a la derecha (IAS MAX en viraje 210 kt) para seguir rumbo magnético 154° hasta interceptar ruta magnética 099° GM. Virar a la izquierda para seguir ruta magnética 099° GM hasta 11.6 DME MLG. Virar a la izquierda (IAS MAX en viraje 250 kt) para seguir R-204 GDA hasta 17.8 DME GDA. Virar a la derecha para seguir R-064 MGA directo a cruzar R-064/36.0 DME MGA a FL140 o superior. Directo a ROLAS.

Pendiente mínima de ascenso 5.5% hasta FL85.

SALIDA ROLAS UNO TANGO (ROLAS1T). Sujeta a la actividad de la LER63

Subir en rumbo magnético 312° hasta 4.3 DME MLG. Virar a la derecha (IAS MAX en viraje 250 kt) para seguir ruta magnética 342° GM hasta 16.0 DME MLG. Virar a la derecha para seguir R-249 GDA hasta 18.0 DME GDA. Virar a la derecha para seguir R-089 MAR directo a cruzar R-089/59.5 DME MAR a FL140 o superior. Virar a la izquierda para seguir R-064 MGA directo a ROLAS.

Pendiente mínima de ascenso 5.8% hasta 6000 ft.

SALIDA SEVILLA DOS LIMA (SVL2L)

Subir en rumbo magnético 312° hasta 4.3 DME MLG. Virar a la derecha (IAS MAX en viraje 250 kt) para seguir ruta magnética 342° GM hasta 16.0 DME MLG. Virar a la izquierda para seguir R-122 MAR directo a DVOR/DME MAR. Proceder por R-300 MAR/R-120 SVL directo a DVOR/DME SVL a FL100 o superior.

Pendiente mínima de ascenso 5.8% hasta 6000 ft.

SALIDA SEVILLA DOS SIERRA (SVL2S)

Subir en rumbo magnético 312° hasta 4.3 DME MLG. Virar a la derecha (IAS MAX en viraje 210 kt) para seguir rumbo magnético 154° hasta interceptar R-213 MGA. Virar a la derecha para seguir R-213 MGA hasta 33.0 DME MGA. Virar a la derecha para seguir R-117 JRZ hasta 26.6 DME JRZ. Virar a la derecha para seguir R-168 SVL directo a DVOR/DME SVL a FL100 o superior.

Pendiente mínima de ascenso 6.3% hasta 4000 ft.

NOTA: Longitud del tramo a estima no OACI.

SALIDA ULPEP DOS SIERRA (ULPEP2S)

Subir en rumbo magnético 312° hasta 4.3 DME MLG. Virar a la derecha (IAS MAX en viraje 210 kt) para seguir rumbo magnético 154° hasta interceptar ruta magnética 099° GM. Virar a la izquierda para seguir ruta magnética 099° GM hasta 11.6 DME MLG. Virar a la izquierda para seguir R-087 MLG directo a ULPEP a FL100 o superior.

Pendiente mínima de ascenso 5.5% hasta 5000 ft.

SALIDA VIBAS DOS SIERRA (VIBAS2S)

Subir en rumbo magnético 312° hasta 4.3 DME MLG. Virar a la derecha (IAS MAX en viraje 210 kt) para seguir rumbo magnético 154° hasta interceptar ruta magnética 099° GM. Virar a la izquierda para seguir ruta magnética 099° GM hasta 11.6 DME MLG. Virar a la izquierda (IAS MAX en viraje 250 kt) para seguir R-204 GDA directo a DVOR/DME GDA. Proceder por R-054 GDA directo a VIBAS a FL100 o superior.

Pendiente mínima de ascenso 5.5% hasta 5000 ft.

track 099° GM up to 11.6 DME MLG. Turn right to follow R-143 MGA direct to EPATA. Direct to PEKOP at FL100 or above.

Minimum climb gradient of 5.5% up to 5000 ft.

PEPAS TWO TANGO DEPARTURE (PEPAS2T)

Climb on magnetic heading 312° up to 4.3 DME MLG. Turn right (turning MAX IAS 250 kt) to follow magnetic track 342° GM up to 16.0 DME MLG. Turn right to follow R-249 GDA up to 11.1 DME GDA. Turn right to follow R-085 MAR direct to PEPAS at FL150 or above.

Minimum climb gradient of 5.8% up to 6000 ft.

PIMOS ONE SIERRA DEPARTURE (PIMOS1S)

Climb on magnetic heading 312° up to 4.3 DME MLG. Turn right (turning MAX IAS 210 kt) to follow magnetic heading 154° to intercept R-213 MGA. Turn right to follow R-213 MGA direct to PIMOS.

Minimum climb gradient of 6.3% up to 4000 ft

ROLAS ONE SIERRA DEPARTURE (ROLAS1S). Subject to LER63 activity

Climb on magnetic heading 312° up to 4.3 DME MLG. Turn right (turning MAX IAS 210 kt) to follow magnetic heading 154° to intercept magnetic track 099° GM. Turn left to follow magnetic track 099° GM up to 11.6 DME MLG. Turn left (turning MAX IAS 250 kt) to follow R-204 GDA up to 17.8 DME GDA. Turn right to follow R-064 MGA direct to cross R-064/36.0 DME MGA at FL140 or above. Direct to ROLAS.

Minimum climb gradient of 5.5% up to FL85.

ROLAS ONE TANGO DEPARTURE (ROLAS1T). Subject to LER63 activity

Climb on magnetic heading 312° up to 4.3 DME MLG. Turn right (turning MAX IAS 250 kt) to follow magnetic track 342° GM up to 16.0 DME MLG. Turn right to follow R-249 GDA up to 18.0 DME GDA. Turn right to follow R-089 MAR direct to cross R-089/59.5 DME MAR at FL140 or above. Turn left to follow R-064 MGA direct to ROLAS.

Minimum climb gradient of 5.8% up to 6000 ft.

SEVILLA TWO LIMA DEPARTURE (SVL2L)

Climb on magnetic heading 312° up to 4.3 DME MLG. Turn right (turning MAX IAS 250 kt) to follow magnetic track 342° GM up to 16.0 DME MLG. Turn left to follow R-122 MAR direct to DVOR/DME MAR. Proceed on R-300 MAR/R-120 SVL direct to DVOR/DME SVL at FL100 or above.

Minimum climb gradient of 5.8% up to 6000 ft.

SEVILLA TWO SIERRA DEPARTURE (SVL2S)

Climb on magnetic heading 312° up to 4.3 DME MLG. Turn right (turning MAX IAS 210 kt) to follow magnetic heading 154° to intercept R-213 MGA. Turn right to follow R-213 MGA up to 33.0 DME MGA. Turn right to follow R-117 JRZ to 26.6 DME JRZ. Turn right to follow R-168 SVL direct to DVOR/DME SVL at FL100 or above.

Minimum climb gradient of 6.3% up to 4000 ft.

NOTE: Length of the dead reckoning segment is not ICAO.

ULPEP TWO SIERRA DEPARTURE (ULPEP2S)

Climb on magnetic heading 312° up to 4.3 DME MLG. Turn right (turning MAX IAS 210 kt) to follow magnetic heading 154° to intercept magnetic track 099° GM. Turn left to follow magnetic track 099° GM up to 11.6 DME MLG. Turn left to follow R-087 MLG direct to ULPEP at FL100 or above.

Minimum climb gradient of 5.5% up to 5000 ft.

VIBAS TWO SIERRA DEPARTURE (VIBAS2S)

Climb on magnetic heading 312° up to 4.3 DME MLG. Turn right (turning MAX IAS 210 kt) to follow magnetic heading 154° to intercept magnetic track 099° GM. Turn left to follow magnetic track 099° GM up to 11.6 DME MLG. Turn left (turning MAX IAS 250 kt) to follow R-204 GDA direct to DVOR/DME GDA. Proceed on R-054 GDA direct to VIBAS at FL100 or above.

Minimum climb gradient of 5.5% up to 5000 ft.

SALIDA VIBAS DOS TANGO (VIBAS2T)

Subir en rumbo magnético 312° hasta 4.3 DME MLG. Virar a la derecha (IAS MAX en viraje 250 kt) para seguir ruta magnética 342° GM hasta 16.0 DME MLG. Virar a la derecha para seguir R-249 GDA directo a DVOR/DME GDA. Proceder por R-054 GDA directo a VIBAS a FL100 o superior.

Pendiente mínima de ascenso 5.8% hasta 6000 ft.

SALIDA DE CONTINGENCIA

En caso de fallo de una o más radioayudas que soportan las salidas de la RWY 30, se procederá del siguiente modo:

Subir en rumbo de pista hasta 5800 ft AMSL. Virar siguiendo instrucciones ATC.

Pendiente mínima de ascenso 8.8%.

En caso de fallo de comunicaciones, proceder según lo establecido en la sección ENR 1.8, apartado "Fallo de las Comunicaciones Aeroterrestres" de AIP-ESPAÑA.

VIBAS TWO TANGO DEPARTURE (VIBAS2T)

Climb on magnetic heading 312° up to 4.3 DME MLG. Turn right (turning MAX IAS 250 kt) to follow magnetic track 342° GM up to 16.0 DME MLG. Turn right to follow R-249 GDA direct to DVOR/DME GDA. Proceed on R-054 GDA direct to VIBAS at FL100 or above.

Minimum climb gradient of 5.8% up to 6000 ft.

CONTINGENCY DEPARTURE

In the event of failure of one or more nav aids on which the departures from RWY 30 are based on, the following procedure shall be carried out:

Climb on RWY heading up to 5800 ft AMSL. Turn following ATC instructions.

Minimum climb gradient of 8.8%.

In case of communications failure, proceed according to the established in section ENR 1.8, item "Air-ground Communication Failure" in AIP-ESPAÑA.

OBSTÁCULOS SIGNIFICATIVOS // SIGNIFICANT OBSTACLES

OBSTÁCULOS OBSTACLES	RWY	LATITUD LATITUDE	LONGITUD LONGITUDE	HGT (ft)	ALT (ft)
Vértice geodésico // Geodesic vertex	30	36°45'38.4"N	004°34'31.9"W	4	937
Terreno // Ground	30	36°45'38.4"N	004°34'31.9"W	0	928
Torre eléctrica // Electricity pylon	30	36°46'08.7"N	004°34'05.0"W	167	1048
Terreno // Ground	30	36°47'21.6"N	004°35'35.0"W	0	1273
Terreno // Ground	30	36°47'32.5"N	004°35'29.1"W	0	1332
Terreno // Ground	30	36°47'40.2"N	004°35'26.9"W	0	1358
Torre eléctrica // Electricity pylon	30	36°47'55.5"N	004°35'31.1"W	139	1518
Terreno // Ground	30	36°48'10.2"N	004°35'23.3"W	0	1601
Terreno // Ground	30	36°48'49.4"N	004°35'22.8"W	0	2073
Terreno // Ground	30	36°49'32.6"N	004°35'37.3"W	0	2618
Terreno // Ground	30	36°56'54.0"N	004°35'53.5"W	0	3832
Terreno // Ground	30	36°56'51.9"N	004°33'41.7"W	0	3917
Terreno // Ground	30	36°56'50.8"N	004°33'24.4"W	0	3950
Terreno // Ground	30	36°56'52.0"N	004°33'19.6"W	0	3976
Terreno // Ground	30	36°56'54.9"N	004°33'17.3"W	0	3989
Terreno // Ground	30	36°57'06.4"N	004°33'30.8"W	0	4029
Terreno // Ground	30	36°57'03.6"N	004°33'25.5"W	0	4068
Terreno // Ground	30	36°56'59.9"N	004°33'20.2"W	0	4071
Terreno // Ground	30	36°57'14.2"N	004°33'29.9"W	0	4088
Terreno // Ground	30	36°57'16.1"N	004°33'27.9"W	0	4111
Terreno // Ground	30	36°56'57.1"N	004°32'59.7"W	0	4121
Terreno // Ground	30	36°58'01.0"N	004°35'25.0"W	0	4170
Terreno // Ground	30	36°58'16.5"N	004°35'13.2"W	0	4518
Torre eléctrica // Electricity pylon	30	36°44'14.1"N	004°31'28.8"W	85	703
Torre eléctrica // Electricity pylon	30	36°44'13.2"N	004°31'18.1"W	98	734
Torre eléctrica // Electricity pylon	30	36°44'11.0"N	004°31'06.5"W	92	827
Terreno // Ground	30	36°44'36.2"N	004°31'06.5"W	0	833
Terreno // Ground	30	36°45'38.1"N	004°30'30.1"W	0	1047
Torre eléctrica // Electricity pylon	30	36°47'20.6"N	004°33'11.1"W	134	1276
Terreno // Ground	30	36°47'47.1"N	004°32'13.1"W	0	1358
Terreno // Ground	30	36°48'07.5"N	004°32'34.6"W	0	1424
Terreno // Ground	30	36°48'32.3"N	004°31'45.4"W	0	1496
Terreno // Ground	30	36°46'25.9"N	004°27'53.2"W	0	1512
Torre eléctrica // Electricity pylon	30	36°45'49.1"N	004°27'30.6"W	90	1697

OBSTÁCULOS OBSTACLES	RWY	LATITUD LATITUDE	LONGITUD LONGITUDE	HGT (ft)	ALT (ft)
Torre eléctrica // Electricity pylon	30	36°45'56.3"N	004°27'30.9"W	106	1725
Terreno // Ground	30	36°45'51.4"N	004°27'25.7"W	0	1732
Terreno // Ground	30	36°45'56.3"N	004°27'26.9"W	0	1785
Terreno // Ground	30	36°46'07.7"N	004°27'16.3"W	0	1850
Terreno // Ground	30	36°46'11.6"N	004°27'17.3"W	0	1870
Terreno // Ground	30	36°58'14.4"N	004°35'55.6"W	0	4291
Terreno // Ground	30	36°38'44.2"N	004°32'18.8"W	0	1985
Terreno // Ground	30	36°37'40.0"N	004°35'02.4"W	0	2277
Terreno // Ground	30	36°37'08.1"N	004°33'39.7"W	0	2513
Terreno // Ground	30	36°36'52.7"N	004°35'16.2"W	0	2589
Terreno // Ground	30	36°36'56.2"N	004°35'43.1"W	0	2703
Terreno // Ground	30	36°36'52.2"N	004°35'48.9"W	0	2930
Vértice geodésico // Geodesic vertex	30	36°36'42.6"N	004°35'49.0"W	-	3189
Terreno // Ground	30	36°36'42.6"N	004°35'49.0"W	0	3186
Antena // Antenna	30	36°36'14.0"N	004°35'46.0"W	361	3396
Terreno // Ground	30	36°54'19.5"N	004°03'22.7"W	0	6381
Vértice geodésico // Geodesic vertex	30	36°54'09.7"N	004°02'44.1"W	-	6787
Terreno // Ground	30	36°41'34.8"N	004°34'48.7"W	0	528
Terreno // Ground	30	36° 41'39.7"N	004°35'07.4"W	0	659
Terreno // Ground	30	36°41'28.0"N	004°35'16.0"W	0	712
Terreno // Ground	30	36°41'52.4"N	004°36'05.5"W	0	1073
Terreno // Ground	30	36°42'15.6"N	004°36'01.6"W	0	1158
Terreno // Ground	30	36°42'11.5"N	004°36'12.8"W	0	1299
Terreno // Ground	30	36°48'48.4"N	004°36'46.5"W	0	1847
Terreno // Ground	30	36°49'12.6"N	004°36'49.0"W	0	1903
Terreno // Ground	30	36°48'51.2"N	004°37'18.1"W	0	1949
Terreno // Ground	30	36°48'33.8"N	004°37'33.1"W	0	1978
Terreno // Ground	30	36°48'44.0"N	004°37'29.1"W	0	2030
Terreno // Ground	30	36° 48'45.3"N	004°35'22.2"W	0	2001
Terreno // Ground	30	36° 54'17.0"N	004°03'50.4"W	0	6037