

CARTA DE SALIDA NORMALIZADA
VUELOS POR INSTRUMENTOS (SID)-OACI

TA 6000
VAR 1° E (2020)

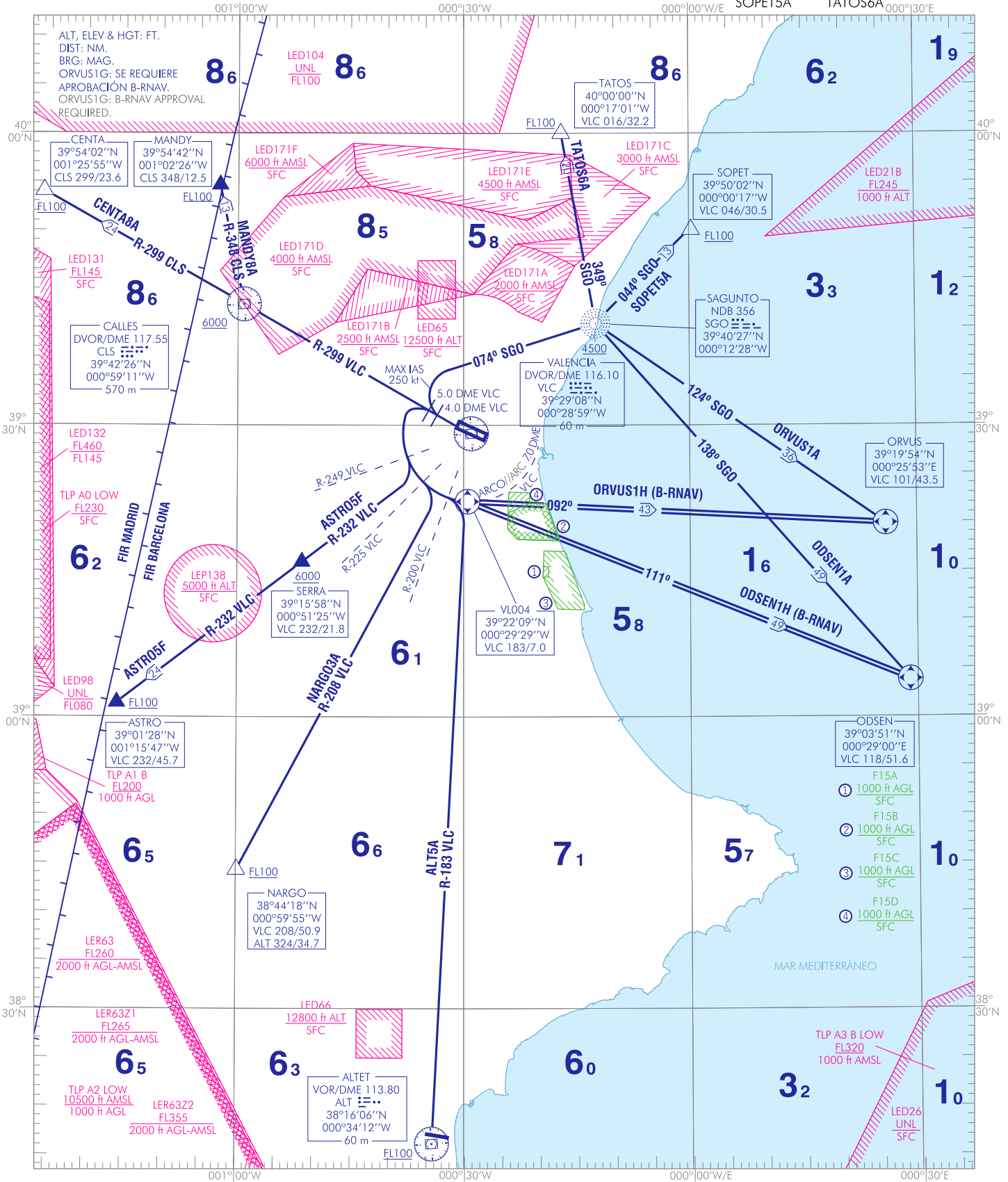
APP 120.100
TWR 118.550

ALT5A
MANDY8A
ODSEN1H
SOPET5A

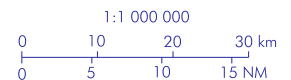
ASTRO5F
NARGO3A
ORVUS1A
TATOS6A

CENTA8A
ODSEN1A
ORVUS1H

CAMBIOS: ALT EN MANDY, AMA, COORD DVOR EN LUGAR DEL DME, ZONAS, CAMBIO EDITORIAL, RETIRADA ZONA LED108. CHANGES: ALT OVER MANDY, AMA, COORD DVOR INSTEAD OF DME, AREAS, EDITORIAL CHANGE, WITHDRAWAL LED108 AREA.



NOTAS:
- NOTAS, RESTRICCIONES, OBST CERCANOS QUE VULNERAN LA OIS: VER DESCRIPCIÓN TEXTUAL.
NOTES:
- NOTES, RESTRICTIONS, CLOSE-IN OBST WHICH PENETRATE THE OIS: SEE TEXTUAL DESCRIPTION.



VALENCIA AD

COORDENADAS WAYPOINTS // WAYPOINTS COORDINATES

WPT	COORD
VL004	39°22'08.8"N 000°29'29.4"W

SALIDAS NORMALIZADAS POR INSTRUMENTOS (SID)

PISTA 30

NOTA APLICABLE A TODAS LAS SID:

– AUTORIZACIÓN INICIAL ATC: ascender hasta 6000 ft y esperar posterior autorización.

SALIDA ALTET CINCO ALPHA (ALT5A)

Subir en rumbo de pista hasta 5.0 DME VLC. Virar a la izquierda para seguir arco 7.0 DME VLC hasta cruzar R-200 VLC. Virar a la derecha para interceptar y seguir R-183 VLC directo a cruzar VOR/DME ALT a FL100 o superior.

Pendiente mínima de ascenso 5.5% hasta 2000 ft.

SALIDA ASTRO CINCO FOXTROT (ASTRO5F)

Subir en rumbo de pista hasta 5.0 DME VLC. Virar a la izquierda para seguir arco 7.0 DME VLC hasta cruzar R-249 VLC. Virar a la derecha para interceptar y seguir R-232 VLC directo a cruzar SERRA a 6000 ft o superior. Directo a cruzar ASTRO a FL100 o superior.

Pendiente mínima de ascenso 5.5% hasta 6000 ft.

SALIDA CENTA OCHO ALPHA (CENTA8A)

Subir en rumbo de pista hasta 5.0 DME VLC. Virar a la derecha para interceptar y seguir R-299 VLC directo a cruzar DVOR/DME CLS a 6000 ft o superior. Proceder por R-299 CLS directo a cruzar CENTA a FL100 o superior.

Pendiente mínima de ascenso 5.5% hasta 6000 ft.

➔ SALIDA MANDY OCHO ALPHA (MANDY8A)

Subir en rumbo de pista hasta 5.0 DME VLC. Virar a la derecha para interceptar y seguir R-299 VLC directo a cruzar DVOR/DME CLS a 6000 ft o superior. Proceder por R-348 CLS directo a cruzar MANDY a FL100 o superior.

Pendiente mínima de ascenso 5.5% hasta FL100.

SALIDA NARGO TRES ALPHA (NARGO3A)

Subir en rumbo de pista hasta 5.0 DME VLC. Virar a la izquierda para seguir arco 7.0 DME VLC hasta cruzar R-225 VLC. Virar a la derecha para interceptar y seguir R-208 VLC directo a cruzar NARGO a FL100 o superior.

Pendiente mínima de ascenso 5.5% hasta 2000 ft.

SALIDA ODSSEN UNO ALPHA (ODSEN1A)

Subir en rumbo de pista hasta 4.0 DME VLC. Virar a la derecha (IAS MAX en viraje 250 kt) para interceptar y seguir ruta magnética 074° SGO directo a cruzar NDB SGO a 4500 ft o superior. Proceder por ruta magnética 138° SGO directo a ODSSEN.

Pendiente mínima de ascenso 5.5% hasta 2000 ft.

SALIDA ODSSEN UNO HOTEL (ODSEN1H) B-RNAV. Se requiere aprobación B-RNAV

Subir en rumbo de pista hasta 5.0 DME VLC. Virar a la izquierda para seguir arco 7.0 DME VLC directo a VL004. Directo a ODSSEN.

Pendiente mínima de ascenso 5.5% hasta 2000 ft.

SALIDA ORVUS UNO ALPHA (ORVUS1A)

Subir en rumbo de pista hasta 4.0 DME VLC. Virar a la derecha (IAS MAX en viraje 250 kt) para interceptar y seguir ruta magnética 074° SGO directo a cruzar NDB SGO a 4500 ft o superior. Proceder por ruta magnética 124° SGO directo a ORVUS.

Pendiente mínima de ascenso 5.5% hasta 2000 ft.

SALIDA ORVUS UNO HOTEL (ORVUS1H) B-RNAV. Se requiere aprobación B-RNAV

Subir en rumbo de pista hasta 5.0 DME VLC. Virar a la izquierda para seguir arco 7.0 DME VLC directo a VL004. Directo a ORVUS.

Pendiente mínima de ascenso 5.5% hasta 2000 ft.

STANDARD INSTRUMENT DEPARTURES (SID)

RUNWAY 30

NOTE APPLICABLE TO ALL SID:

– INITIAL ATC CLEARANCE: climb up to 6000 ft and wait for further clearance.

ALTET FIVE ALPHA DEPARTURE (ALT5A)

Climb on runway bearing up to 5.0 DME VLC. Turn left to follow arc 7.0 DME VLC to cross R-200 VLC. Turn right to intercept and follow R-183 VLC direct to cross VOR/DME ALT at FL100 or above.

Minimum climb gradient of 5.5% up to 2000 ft.

ASTRO FIVE FOXTROT DEPARTURE (ASTRO5F)

Climb on runway bearing up to 5.0 DME VLC. Turn left to follow arc 7.0 DME VLC to cross R-249 VLC. Turn right to intercept and follow R-232 VLC direct to cross SERRA at 6000 ft or above. Direct to cross ASTRO at FL100 or above.

Minimum climb gradient of 5.5% up to 6000 ft.

CENTA EIGHT ALPHA DEPARTURE (CENTA8A)

Climb on runway bearing up to 5.0 DME VLC. Turn right to intercept and follow R-299 VLC direct to cross DVOR/DME CLS at 6000 ft or above. Proceed on R-299 CLS direct to cross CENTA at FL100 or above.

Minimum climb gradient of 5.5% up to 6000 ft.

MANDY EIGHT ALPHA DEPARTURE (MANDY8A)

Climb on runway bearing up to 5.0 DME VLC. Turn right to intercept and follow R-299 VLC direct to cross DVOR/DME CLS at 6000 ft or above. Proceed on R-348 CLS direct to cross MANDY at FL100 or above.

Minimum climb gradient of 5.5% up to FL100.

NARGO THREE ALPHA DEPARTURE (NARGO3A)

Climb on runway bearing up to 5.0 DME VLC. Turn left to follow arc 7.0 DME VLC to cross R-225 VLC. Turn right to intercept and follow R-208 VLC direct to cross NARGO at FL100 or above.

Minimum climb gradient of 5.5% up to 2000 ft.

ODSEN ONE ALPHA DEPARTURE (ODSEN1A)

Climb on runway bearing up to 4.0 DME VLC. Turn right (MAX turning IAS 250 kt) to intercept and follow magnetic track 074° SGO direct to cross NDB SGO at 4500 ft or above. Proceed on magnetic track 138° SGO direct to ODSSEN.

Minimum climb gradient of 5.5% up to 2000 ft.

ODSEN ONE HOTEL DEPARTURE (ODSEN1H) B-RNAV. B-RNAV approval required

Climb on runway bearing up to 5.0 DME VLC. Turn left to follow arc 7.0 DME VLC direct to VL004. Direct to ODSSEN.

Minimum climb gradient of 5.5% up to 2000 ft.

ORVUS ONE ALPHA DEPARTURE (ORVUS1A)

Climb on runway bearing up to 4.0 DME VLC. Turn right (MAX turning IAS 250 kt) to intercept and follow magnetic track 074° SGO direct to cross NDB SGO at 4500 ft or above. Proceed on magnetic track 124° SGO direct to ORVUS.

Minimum climb gradient of 5.5% up to 2000 ft.

ORVUS ONE HOTEL DEPARTURE (ORVUS1H) B-RNAV. B-RNAV approval required

Climb on runway bearing up to 5.0 DME VLC. Turn left to follow arc 7.0 DME VLC direct to VL004. Direct to ORVUS.

Minimum climb gradient of 5.5% up to 2000 ft.

SALIDA SOPET CINCO ALPHA (SOPET5A)

Subir en rumbo de pista hasta 4.0 DME VLC. Virar a la derecha (IAS MAX en viraje 250 kt) para interceptar y seguir ruta magnética 074° SGO directo a cruzar NDB SGO a 4500 ft o superior. Proceder por ruta magnética 044° SGO directo a cruzar SOPET a FL100 o superior.

Pendiente mínima de ascenso 5.5% hasta 2000 ft.

Pendiente mínima de ascenso 3.9% desde 2000 ft hasta FL100.

SALIDA TATOS SEIS ALPHA (TATOS6A)

Subir en rumbo de pista hasta 4.0 DME VLC. Virar a la derecha (IAS MAX en viraje 250 kt) para interceptar y seguir ruta magnética 074° SGO directo a cruzar NDB SGO a 4500 ft o superior. Proceder por ruta magnética 349° SGO directo a cruzar TATOS a FL100 o superior.

Pendiente mínima de ascenso 5.5% hasta 2000 ft.

SALIDA DE CONTINGENCIA

En caso de fallo de una o más radioayudas que soportan las salidas de la RWY 30, se procederá del siguiente modo:

Subir en rumbo de pista hasta 3000 ft AMSL. Virar siguiendo instrucciones ATC.

Pendiente mínima de ascenso 6.5%.

En caso de fallo de comunicaciones, proceder según lo establecido en la sección ENR 1.8, apartado "Fallo de las Comunicaciones Aeroterrestres" de AIP-ESPAÑA.

SOPET FIVE ALPHA DEPARTURE (SOPET5A)

Climb on runway bearing up to 4.0 DME VLC. Turn right (MAX turning IAS 250 kt) to intercept and follow magnetic track 074° SGO direct to cross NDB SGO at 4500 ft or above. Proceed on magnetic track 044° SGO direct to cross SOPET at FL100 or above.

Minimum climb gradient of 5.5% up to 2000 ft.

Minimum climb gradient of 3.9% from 2000 ft up to FL100.

TATOS SIX ALPHA DEPARTURE (TATOS6A)

Climb on runway bearing up to 4.0 DME VLC. Turn right (MAX turning IAS 250 kt) to intercept and follow magnetic track 074° SGO direct to cross NDB SGO at 4500 ft or above. Proceed on magnetic track 349° SGO direct to cross TATOS at FL100 or above.

Minimum climb gradient of 5.5% up to 2000 ft.

CONTINGENCY DEPARTURE

In the event of failure of one or more radio aids that support departures from RWY 30, proceed as follows:

Climb on runway bearing up to 3000 ft AMSL. Turn following ATC instructions.

Minimum climb gradient of 6.5%.

In case of communication failure, proceed according to section ENR 1.8, item "Air-ground Communication Failure" of AIP-ESPAÑA.

OBSTÁCULOS CERCANOS QUE PENETRAN LA OIS // CLOSE-IN OBSTACLES WHICH PENETRATE THE OIS					
OBST	RWY	LAT	LONG	HGT (ft)	ELEV (ft)
Árbol // Tree	30	39°29'44.9"N	000°30'16.1"W	60	305
Árbol // Tree	30	39°29'45.1"N	000°30'16.1"W	59	304
Árbol // Tree	30	39°29'45.1"N	000°30'16.3"W	57	302
Árbol // Tree	30	39°29'48.1"N	000°30'35.2"W	69	337
Árbol // Tree	30	39°29'47.9"N	000°30'35.6"W	60	330
Árbol // Tree	30	39°29'48.0"N	000°30'36.2"W	60	331
Árbol // Tree	30	39°29'48.1"N	000°30'36.4"W	58	328
Árbol // Tree	30	39°29'48.3"N	000°30'36.4"W	57	326
Árbol // Tree	30	39°29'45.6"N	000°30'18.9"W	41	288
Árbol // Tree	30	39°29'48.3"N	000°30'36.7"W	54	323
Árbol // Tree	30	39°29'48.9"N	000°30'37.2"W	59	325

OBSTÁCULOS SIGNIFICATIVOS // SIGNIFICANT OBSTACLES					
OBST	RWY	LAT	LONG	HGT (ft)	ELEV (ft)
Árbol // Tree	30	39°30'24.9"N	000°32'48.0"W	15	781
Árbol // Tree	30	39°30'24.6"N	000°32'47.7"W	13	779
Árbol // Tree	30	39°30'26.7"N	000°32'45.8"W	25	760
Árbol // Tree	30	39°30'27.7"N	000°32'44.4"W	26	750
Terreno // Terrain	30	39°30'28.3"N	000°32'42.5"W	0	728
Terreno // Terrain	30	39°30'28.1"N	000°32'41.8"W	-	704
Árbol // Tree	30	39°30'43.7"N	000°31'19.7"W	61	516
Árbol // Tree	30	39°30'43.6"N	000°31'19.6"W	62	516
Árbol // Tree	30	39°30'44.7"N	000°31'18.8"W	64	512
Árbol // Tree	30	39°30'43.8"N	000°31'18.4"W	62	509
Árbol // Tree	30	39°30'44.0"N	000°31'18.1"W	56	505
Árbol // Tree	30	39°30'44.0"N	000°31'17.4"W	55	501
Árbol // Tree	30	39°30'41.7"N	000°31'18.3"W	50	489
Árbol // Tree	30	39°30'42.0"N	000°31'17.2"W	59	483
Torre eléctrica // Electricity pylon	30	39°30'14.6"N	000°31'29.9"W	145	471
Árbol // Tree	30	39°30'43.5"N	000°31'15.5"W	51	479

INTENCIONADAMENTE EN BLANCO
INTENTIONALLY BLANK