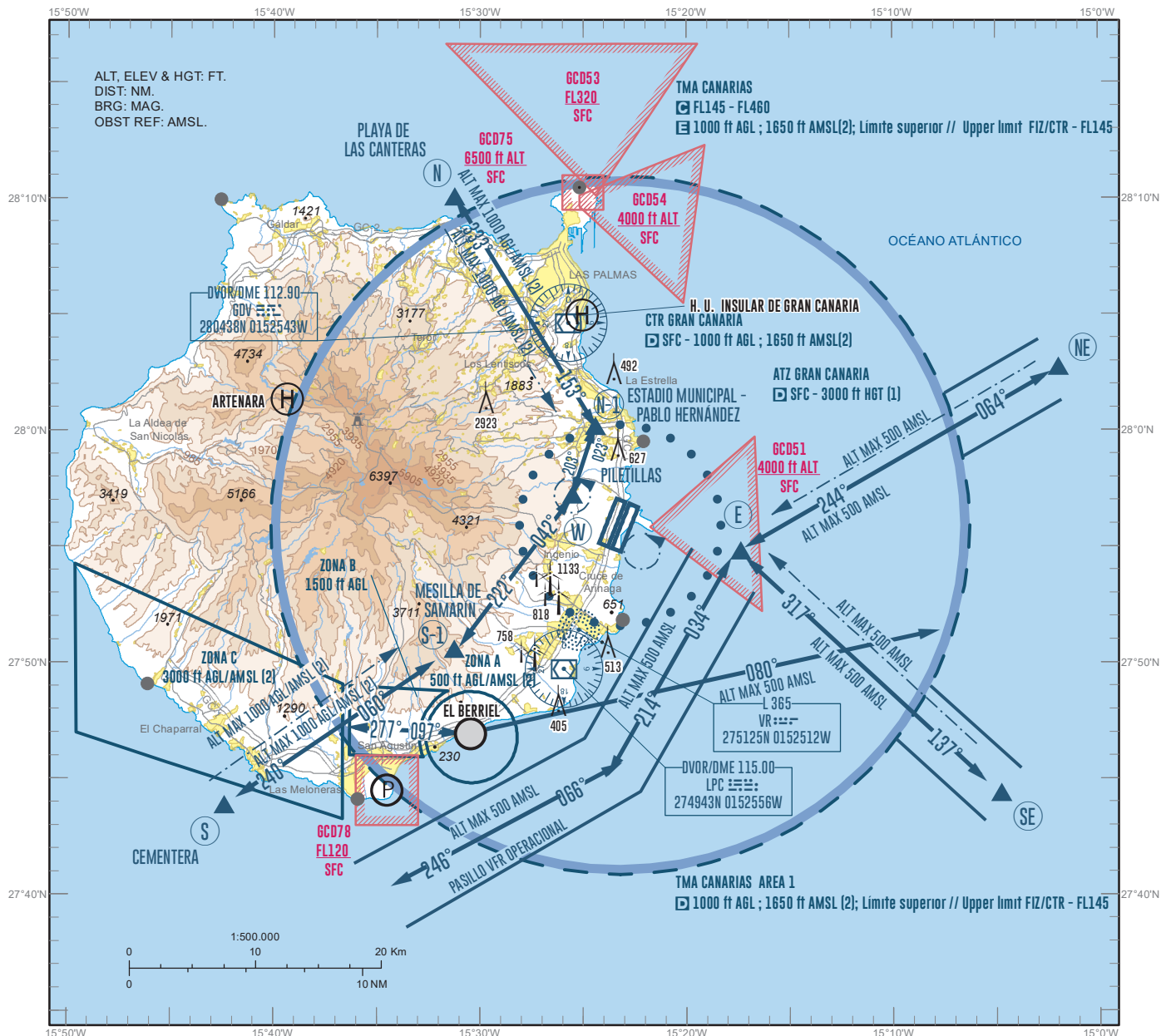


CANARIAS APP	124.300
TWR	118.300
GMC	121.700
ATIS	118.600

CARTA DE APROXIMACIÓN VISUAL / VAC - OACI

ELEV AD 77
VAR 4° W (2020)

GRAN CANARIA GCLP



PROCEDIMIENTOS VFR PARA EL BERRIEL AD

NOTAS

- Ver AD 2-GCLP casilla 2, observaciones.
- Carta incluida en el Área 1 de TMA Canarias.
- En ningún caso se cruzará el eje de pista ni su prolongación sin autorización de APP o TWR.
- En caso de VFRN esperar sobre los Puntos NE, SE, N, S y requerir instrucciones a Gran Canaria APP.
- Para procedimientos VFR de "EL BERRIEL", Ver VAC 2.
- (1) O hasta la elevación del techo de nubes, lo que resulte más bajo.
- (2) Lo que resulte mayor.

SALIDAS

VFR ESTE: Aeronaves con destino a GCRR, GCFV u otros AD fuera del TMA de Canarias: Deberán solicitar permiso a Gran Canaria APP antes de abandonar la zona "A". Después del despegue, y una vez obtenido el permiso de Gran Canaria APP, proceder con rumbo magnético 080° hasta el límite de la CTR (22 NM de El Berriel). Mantener 500 ft AMSL hasta establecer contacto con Gran Canaria APP para solicitar información de tráfico y ascender a la altitud requerida.

VFR OESTE: Aeronaves que vayan a realizar vuelos locales en la zona "C" y al Oeste de Gran Canaria, así como vuelos con destino a otras islas occidentales: Después del despegue, proceder con rumbo magnético 277° para abandonar la CTR por el punto S (Cementería), continuando el vuelo por la zona "C" o siguiendo el rumbo que corresponda según destino. Deberán solicitar permiso a GCLP APP antes de abandonar la zona "C" y solicitar información de tráfico.

VFR NORTE: Aeronaves que vayan a realizar vuelos locales por el Norte de Gran Canaria, así como vuelos con destino AD GCLP u otras islas occidentales por el Norte: Después del despegue, virar a la izquierda para incorporarse a la ruta S-N. Antes de abandonar las zonas "A" o "B", los pilotos deberán solicitar permiso a Gran Canaria APP. La altitud a mantener fuera de las zonas "A" y "B" es de 1000 ft AGL/AMSL (2), debiendo solicitar autorización a Gran Canaria APP si se desea una altitud superior.

VFR SUR: Aeronaves que vayan a realizar vuelos locales en las zonas "A" y "B": Después del despegue proceder a discreción dentro de los límites de dichas zonas. Inmediatamente después del despegue establecer contacto con Gran Canaria APP y suministrar información del vuelo que se está efectuando.

VFR PROCEDURES FOR EL BERRIEL AD

NOTES

- See AD 2-GCLP item 2, remarks.
- Chart included in Area 1 of TMA Canarias.
- The runway centre line and its extension shall never be crossed without TWR or APP permission.
- In case of VFRN hold on Points NE, SE, N, S and require instructions to Gran Canaria APP.
- For VFR procedures of "EL BERRIEL", See VAC 2.
- (1) Or up to the cloud ceiling, whichever is lower.
- (2) Whichever is higher.

DEPARTURES

VFR EAST: Aircraft bound for GCRR, GCFV or other AD outside the Canarias TMA: They must request clearance to Gran Canaria APP before leaving "A" area. After take-off, and once obtained the permission of Gran Canaria APP, proceed on 080° magnetic track until reaching the CTR limit (22 NM from El Berriel). Maintain 500 ft AMSL until establishing contact with Gran Canaria APP to request traffic information in order to climb to the required altitude.

VFR WEST: Aircraft for local flights within the "C" area and to the West of Gran Canaria, and flights bound for other Western islands: After take-off proceed on 277° magnetic track to leave the CTR through the point S (Cementería), continuing flight within the "C" area or following the magnetic track as destination requires. Aircraft must request clearance to GCLP APP before leaving the limits of "C" area and request traffic information.

VFR NORTH: Aircraft on local flights to the North of Gran Canaria, and flights bound for AD GCLP or bound North for other Western islands: After take-off turn left to enter S-N route. Before leaving "A" or "B" areas, pilots must request clearance to Gran Canaria APP. The altitude to be maintained out of "A" and "B" areas is 1000 ft AGL/AMSL (2); clearance must be requested to Gran Canaria APP if a higher altitude is requested.

VFR SOUTH: Aircraft on local flights within "A" and "B" zones: After take-off proceed within the limits of "A" and "B" areas. Right after take-off establish radio contact with Gran Canaria APP and supply information on the flight about to be accomplished.

CAMBIOS: ELEV AD, DECLINACIÓN MAGNÉTICA, RUMBOS, OBSTÁCULO. CHANGES: ELEV AD, MAGNETIC VARIATION, TRACKS, OBSTACLE.

GRAN CANARIA AD

LLEGADAS

Vuelos procedentes del:

- ESTE: Procederán por la ruta SE a MAX 500 ft AMSL, debiendo establecer contacto con Gran Canaria APP antes de entrar en la CTR.
- OESTE: Procederán por la ruta S a MAX 1000 ft AGL/AMSL (2), debiendo establecer contacto con Gran Canaria APP antes de entrar en la zona "C".
- NORTE: Procederán por la ruta N-S a MAX 1000 ft AGL/AMSL (2), debiendo establecer contacto con Gran Canaria APP antes de entrar en la CTR.

Vuelos locales procedentes de:

- ZONA "C": Procederán por la ruta S a MAX 1000 ft AGL/AMSL (2) y deberán establecer contacto con Gran Canaria APP antes de entrar en las zonas "A" o "B".
- ZONAS "A" o "B": Establecer contacto con Gran Canaria APP para notificar "toma asegurada".

NOTA (Para todas las llegadas VFR): En caso de no poder establecer contacto con Gran Canaria APP, comunicar con GCLP TWR, la cual realizará las funciones de coordinación con Gran Canaria APP.

Llegadas por zonas "A" y "B": Si tampoco se pudiera establecer contacto con GCLP TWR, se notificará al instructor de servicio en el aeroclub, quien será responsable de pasar la información al Gran Canaria APP/GCLP TWR por el medio más rápido posible.

- A título informativo, se incluyen las coordenadas geográficas de los puntos:

N: 281005N 0153114W
N-1: 280012N 0152424W
W: 275715N 0152530W
SE: 274423N 0150444W
S: 274353N 0154222W
S-1: 275036N 0153114W
E: 275450N 0151722W
NE: 280245N 0150157W

- A título informativo, se incluyen la definición de las zonas A, B y C:

Zona A: Circulo de radio 2NM centrado en 274647N 0153024W.
Zona B: 274900N 0153630W; 274847N 0153030W; siguiendo el arco del circulo de 2NM centrado en 274647N 0153024W hasta 274620N 0153236W; 274620N 0153630W; 274900N 0153630W.
Zona C: 275500N 0155000W; 274700N 0155000W; 274300N 0153630W; 274900N 0153630W; 275500N 0155000W.

→ OBSERVACIONES

En el apartado SISTEMAS DE VIGILANCIA ATS de la casilla 22, se detallan las limitaciones en función de la zona de vuelo y la altitud.

ARRIVALS

Flights coming from:

- EAST: Proceed via SE route at MAX 500 ft AMSL, and establish radio contact with Gran Canaria APP before entering the CTR.
- WEST: Proceed via S route at MAX 1000 ft AGL/AMSL (2), and establish radio contact with Gran Canaria APP before entering the "C" zone.
- NORTH: Proceed via N-S route at MAX 1000 ft AGL/AMSL (2), and establish radio contact with Gran Canaria APP before entering the CTR.

Local flights coming from:

- "C" AREA: Proceed via S route at MAX 1000 ft AGL/AMSL (2), and establish radio contact with Gran Canaria APP before entering "A" or "B" areas.
- "A" or "B" AREAS: Establish radio contact with Gran Canaria APP to notify that touch-down has been assured.

NOTE (For all VFR arrivals): If contact with Gran Canaria APP cannot be established, contact with GCLP TWR which in turn will coordinate with Gran Canaria APP.

VFR arrivals "A" and "B" areas: If contact with GCLP TWR cannot be accomplished either, notify the instructor in service of the flying club who will be responsible to inform Gran Canaria APP/GCLP TWR via the fastest mean available.

- For information purposes, the geographic coordinates of the points are included:

N: 281005N 0153114W
N-1: 280012N 0152424W
W: 275715N 0152530W
SE: 274423N 0150444W
S: 274353N 0154222W
S-1: 275036N 0153114W
E: 275450N 0151722W
NE: 280245N 0150157W

- For information purposes, the definition of the areas A, B and C are included:

Area A: Circle radius 2NM centred on 274647N 0153024W.
Area B: 274900N 0153630W; 274847N 0153030W; following the arc of the circle of 2NM centred on 274647N 0153024W to 274620N 0153236W; 274620N 0153630W; 274900N 0153630W.
Area C: 275500N 0155000W; 274700N 0155000W; 274300N 0153630W; 274900N 0153630W; 275500N 0155000W.

REMARKS

In the ATS SURVEILLANCE SYSTEMS section of item 22, the limitations in terms of the flight zone and altitude are detailed.