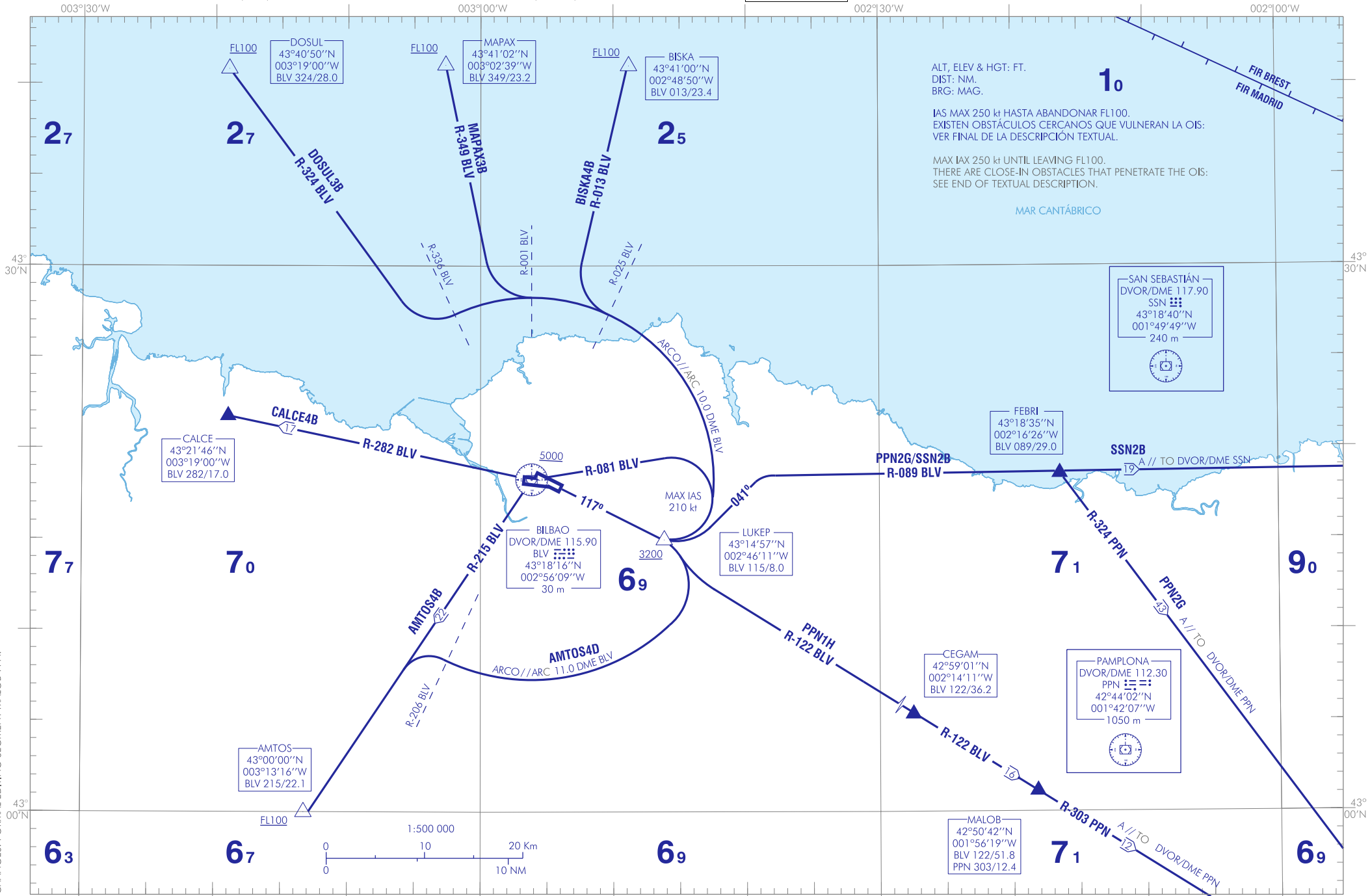


CARTA DE SALIDA NORMALIZADA
VUELO POR INSTRUMENTOS (SID)-OACI

TA 6000
VAR 0° (2020)

APP 127.450
TWR 118.500

AMTOS4B MAPAX3B AMTOS4D PPN2G BISKA4B PPN1H CALCE4B SSN2B DOSUL3B



CAMBIOS: CORRECCIÓN EDITORIAL TRAMO MALOB-PPN.
CHANGES: FORMAL EDITING SEGMENT MALOB-PPN.

INTENCIONADAMENTE EN BLANCO
INTENTIONALLY BLANK

BILBAO AD

SALIDAS NORMALIZADAS POR INSTRUMENTOS (SID)

PISTA 12

SALIDA AMTOS CUATRO BRAVO (AMTOS4B)

Subir en rumbo de pista directo a cruzar LUKEP a 3200 ft o superior. Virar a la izquierda (IAS MAX en viraje 210 kt) para seguir R-081 BLV directo a cruzar DVOR/DME BLV a 5000 ft o superior. Proceder por R-215 BLV directo a cruzar AMTOS a FL100 o superior.

Pendiente mínima 7.0% hasta 3200 ft.

Autorización inicial: FL080, excepto autorización ATC.

SALIDA AMTOS CUATRO DELTA (AMTOS4D)

Subir en rumbo de pista directo a cruzar LUKEP a 3200 ft o superior. Virar a la derecha para seguir arco 11.0 DME BLV hasta R-206 BLV. Virar a la izquierda para seguir R-215 BLV directo a cruzar AMTOS a FL100 o superior.

Pendiente mínima 7.0% hasta 3200 ft.

Pendiente mínima de ascenso 3.6% desde 3200 ft hasta FL100.

Autorización inicial: FL080, excepto autorización ATC.

SALIDA BISKA CUATRO BRAVO (BISKA4B)

Subir en rumbo de pista directo a cruzar LUKEP a 3200 ft o superior. Virar a la izquierda para proceder por arco 10.0 DME BLV hasta R-025 BLV. Virar a la derecha para seguir R-013 BLV directo a cruzar BISKA a FL100 o superior.

Pendiente mínima 7.0% hasta 4500 ft.

Autorización inicial: FL080, excepto autorización ATC.

SALIDA CALCE CUATRO BRAVO (CALCE4B)

Subir en rumbo de pista directo a cruzar LUKEP a 3200 ft o superior. Virar a la izquierda (IAS MAX en viraje 210 kt) para seguir R-081 BLV directo a cruzar DVOR/DME BLV a 5000 ft o superior. Proceder por R-282 BLV directo a CALCE.

Pendiente mínima 7.0% hasta 3200 ft.

Autorización inicial: FL080, excepto autorización ATC.

SALIDA DOSUL TRES BRAVO (DOSUL3B)

Subir en rumbo de pista directo a cruzar LUKEP a 3200 ft o superior. Virar a la izquierda para proceder por arco 10.0 DME BLV, hasta R-336 BLV. Virar a la derecha para seguir R-324 BLV directo a cruzar DOSUL a FL100 o superior.

Pendiente mínima 7.0% hasta 4500 ft.

Autorización inicial: FL080, excepto autorización ATC.

SALIDA MAPAX TRES BRAVO (MAPAX3B)

Subir en rumbo de pista directo a cruzar LUKEP a 3200 ft o superior. Virar a la izquierda para proceder por arco 10.0 DME BLV hasta R-001 BLV. Virar a la derecha para seguir R-349 BLV directo a cruzar MAPAX a FL100 o superior.

Pendiente mínima 7.0% hasta 4500 ft.

Autorización inicial: FL080, excepto autorización ATC.

SALIDA PAMPLONA DOS GOLF (PPN2G)

Subir en rumbo de pista directo a cruzar LUKEP a 3200 ft o superior. Virar a la izquierda (IAS MAX en viraje 210 kt) para seguir ruta magnética 041°. Virar a la derecha para seguir R-089 BLV directo a FEBRI. Virar a la derecha para seguir R-324 PPN directo a DVOR/DME PPN.

Pendiente mínima 7.0% hasta 5000 ft.

Autorización inicial: FL080, excepto autorización ATC.

SALIDA PAMPLONA UNO HOTEL (PPN1H)

Subir en rumbo de pista directo a cruzar LUKEP a 3200 ft o superior. Virar a la derecha para seguir R-122 BLV directo a CEGAM. Directo a MALOB. Directo a DVOR/DME PPN.

Pendiente mínima de ascenso 7.0% hasta 5000 ft.

Autorización inicial: FL080, excepto autorización ATC.

SALIDA SAN SEBASTIÁN DOS BRAVO (SSN2B)

Subir en rumbo de pista directo a cruzar LUKEP a 3200 ft o superior. Virar a la izquierda (IAS MAX en viraje 210 kt) para seguir ruta magnética 041°. Virar a la derecha para seguir R-089 BLV directo a FEBRI. Directo a DVOR/DME SSN.

STANDARD INSTRUMENT DEPARTURES (SID)

RUNWAY 12

AMTOS FOUR BRAVO DEPARTURE (AMTOS4B)

Climb on runway heading direct to cross LUKEP at 3200 ft or above. Turn left (turning MAX IAS 210 kt) to follow R-081 BLV direct to cross DVOR/DME BLV at 5000 ft or above. Proceed on R-215 BLV direct to cross AMTOS at FL100 or above.

Minimum climb gradient of 7.0% up to 3200 ft.

Initial clearance: FL080, except ATC clearance.

AMTOS FOUR DELTA DEPARTURE (AMTOS4D)

Climb on runway heading direct to cross LUKEP at 3200 ft or above. Turn right to follow arc 11.0 DME BLV to R-206 BLV. Turn left to follow R-215 BLV direct to cross AMTOS at FL100 or above.

Minimum climb gradient of 7.0% up to 3200 ft.

Minimum climb gradient of 3.6% from 3200 ft up to FL100.

Initial clearance: FL080, except ATC clearance.

BISKA FOUR BRAVO DEPARTURE (BISKA4B)

Climb on runway heading direct to cross LUKEP at 3200 ft or above. Turn left to proceed on arc 10.0 DME BLV to R-025 BLV. Turn right to follow R-013 BLV direct to cross BISKA at FL100 or above.

Minimum climb gradient of 7.0% up to 4500 ft.

Initial clearance: FL080, except ATC clearance.

CALCE FOUR BRAVO DEPARTURE (CALCE4B)

Climb on runway heading direct to cross LUKEP at 3200 ft or above. Turn left (turning MAX IAS 210 kt) to follow R-081 BLV direct to cross DVOR/DME BLV at 5000 ft or above. Proceed on R-282 BLV direct to CALCE.

Minimum climb gradient of 7.0% up to 3200 ft.

Initial clearance: FL080, except ATC clearance.

DOSUL THREE BRAVO DEPARTURE (DOSUL3B)

Climb on runway heading direct to cross LUKEP at 3200 ft or above. Turn left to proceed on arc 10.0 DME BLV to R-336 BLV. Turn right to follow R-324 BLV direct to cross DOSUL at FL100 or above.

Minimum climb gradient of 7.0% up to 4500 ft.

Initial clearance: FL080, except ATC clearance.

MAPAX THREE BRAVO DEPARTURE (MAPAX3B)

Climb on runway heading direct to cross LUKEP at 3200 ft or above. Turn left to proceed on arc 10.0 DME BLV to R-001 BLV. Turn right to follow R-349 BLV direct to cross MAPAX at FL100 or above.

Minimum climb gradient of 7.0% up to 4500 ft.

Initial clearance: FL080, except ATC clearance.

PAMPLONA TWO GOLF DEPARTURE (PPN2G)

Climb on runway heading direct to cross LUKEP at 3200 ft or above. Turn left (turning MAX IAS 210 kt) to follow magnetic track 041°. Turn right to follow R-089 BLV direct to FEBRI. Turn right to follow R-324 PPN direct to DVOR/DME PPN.

Minimum climb gradient of 7.0% up to 5000 ft.

Initial clearance: FL080, except ATC clearance.

PAMPLONA ONE HOTEL DEPARTURE (PPN1H)

Climb on runway heading direct to cross LUKEP at 3200 ft or above. Turn right to follow R-122 BLV direct to CEGAM. Direct to MALOB. Direct to DVOR/DME PPN.

Minimum climb gradient of 7.0% up to 5000 ft.

Initial clearance: FL080, except ATC clearance.

SAN SEBASTIÁN TWO BRAVO DEPARTURE (SSN2B)

Climb on runway heading direct to cross LUKEP at 3200 ft or above. Turn left (turning MAX IAS 210 kt) to follow magnetic track 041°. Turn right to follow R-089 BLV direct to FEBRI. Direct to DVOR/DME SSN.

Pendiente mínima de ascenso 7.0% hasta 5000 ft.
 Autorización inicial: FL080, excepto autorización ATC.

Minimum climb gradient of 7.0% up to 5000 ft.
 Initial clearance: FL080, except ATC clearance.

OBSTÁCULOS CERCANOS // CLOSE-IN OBSTACLES

OBSTÁCULOS OBSTACLES	RWY	LATITUD LATITUDE	LONGITUD LONGITUDE	HGT (ft)	ELEV (ft)
Árbol // Tree	12	43°17'46.1"N	002°53'29.8"W	68	175
Árbol // Tree	12	43°17'42.9"N	002°53'26.7"W	57	169
Antena edificio // Building antenna	12	43°17'43.5"N	002°53'12.8"W	9	206
Antena edificio // Building antenna	12	43°17'36.5"N	002°53'07.7"W	10	228
Antena edificio // Building antenna	12	43°17'34.5"N	002°53'07.9"W	21	224
Antena edificio // Building antenna	12	43°17'28.2"N	002°53'10.9"W	29	233
Árbol // Tree	12	43°17'44.1"N	002°53'28.5"W	68	177
Árbol // Tree	12	43°17'44.7"N	002°53'28.1"W	55	167
Árbol // Tree	12	43°17'39.5"N	002°53'24.9"W	72	179
Árbol // Tree	12	43°17'43.3"N	002°53'21.4"W	76	204
Antena edificio // Building antenna	12	43°17'27.6"N	002°53'10.4"W	122	218
Edificio // Building	12	43°17'36.2"N	002°53'07.8"W	58	218
Antena edificio // Building antenna	12	43°17'37.6"N	002°53'09.8"W	84	241
Edificio // Building	12	43°17'37.6"N	002°53'09.7"W	61	219
Antena edificio // Building antenna	12	43°17'35.5"N	002°53'10.2"W	89	235
Edificio // Building	12	43°17'35.5"N	002°53'10.2"W	60	206
Edificio // Building	12	43°17'36.5"N	002°53'08.5"W	54	214
Edificio // Building	12	43°17'37.5"N	002°53'08.2"W	61	221
Árbol // Tree	12	43°17'40.0"N	002°53'13.6"W	51	199
Árbol // Tree	12	43°17'45.3"N	002°53'20.0"W	67	206
Árbol // Tree	12	43°17'39.5"N	002°53'16.6"W	77	211
Farola // Lamppost	12	43°17'40.9"N	002°53'06.2"W	32	205
Edificio // Building	12	43°17'43.6"N	002°53'13.1"W	36	198
Antena edificio // Building antenna	12	43°17'41.9"N	002°53'15.3"W	38	190
Edificio // Building	12	43°17'43.7"N	002°53'14.4"W	29	188
Antena edificio // Building antenna	12	43°17'43.8"N	002°53'14.6"W	37	194
Antena edificio // Building antenna	12	43°17'34.8"N	002°52'41.5"W	184	281
Edificio // Building	12	43°17'34.6"N	002°52'41.7"W	174	271
Antena edificio // Building antenna	12	43°17'34.6"N	002°53'09.2"W	129	228
Antena edificio // Building antenna	12	43°17'36.7"N	002°53'10.1"W	120	232
Edificio // Building	12	43°17'37.4"N	002°53'08.6"W	112	222
Antena edificio // Building antenna	12	43°17'38.2"N	002°53'09.9"W	112	248
Árbol // Tree	12	43°17'44.1"N	002°53'28.5"W	61	167
Farola // Lamppost	12	43°17'44.3"N	002°53'13.8"W	26	188
Árbol // Tree	12	43°17'46.2"N	002°53'29.8"W	68	173
Árbol // Tree	12	43°17'39.7"N	002°53'25.1"W	72	180
Antena // Antenna	12	43°17'34.7"N	002°52'41.8"W	-	283
Antena edificio // Building antenna	12	43°17'28.1"N	002°53'11.1"W	-	234
Antena edificio // Building antenna	12	43°17'43.4"N	002°53'13.1"W	-	207
Árbol // Tree	12	43°17'39.9"N	002°53'13.8"W	-	200
Edificio // Building	12	43°17'36.9"N	002°53'07.7"W	-	214
Árbol // Tree	12	43°17'45.3"N	002°53'20.3"W	69	208
Torre eléctrica // Electricity pylon	12	43°17'41.2"N	002°53'06.7"W	34	207

OBSTÁCULOS SIGNIFICATIVOS // SIGNIFICANT OBSTACLES					
OBSTÁCULOS OBSTACLES	RWY	LATITUD LATITUDE	LONGITUD LONGITUDE	HGT (ft)	ELEV (ft)
Ermita // Hermitage	12	43°16'31.4"N	002°44'27.4"W	27	1853
Monte arbolado // Wooded mountain	12	43°16'31.3"N	002°44'25.3"W	53	1877
Árbol // Tree	12	43°16'33.6"N	002°51'58.0"W	44	427
Antena // Antenna	12	43°16'31.4"N	002°51'54.1"W	68	457
Árbol // Tree	12	43°15'35.8"N	002°50'29.0"W	–	897
Árbol // Tree	12	43°15'34.6"N	002°50'27.0"W	–	982
Árbol // Tree	12	43°15'32.9"N	002°50'22.1"W	–	994
Árbol // Tree	12	43°15'42.7"N	002°50'40.6"W	–	829
Árbol // Tree	12	43°16'17.6"N	002°51'39.0"W	–	508
Masa de árboles // Tree mass	12	43°15'29.2"N	002°50'17.9"W	–	1090
Masa de árboles // Tree mass	12	43°15'42.1"N	002°50'41.7"W	–	802
Masa de árboles // Tree mass	12	43°15'55.2"N	002°51'04.3"W	–	686
Masa de árboles // Tree mass	12	43°15'51.4"N	002°50'59.3"W	–	727
Masa de árboles // Tree mass	12	43°15'52.0"N	002°50'59.3"W	–	704
Masa de árboles // Tree mass	12	43°15'58.5"N	002°51'08.8"W	–	625
Masa de árboles // Tree mass	12	43°15'39.6"N	002°50'41.0"W	–	851
Terreno // Ground	12	43°15'23.6"N	002°50'18.1"W	0	1181
Terreno // Ground	12	43°16'24.6"N	002°44'28.2"W	0	1706
Terreno // Ground	12	43°10'13.0"N	002°43'40.4"W	0	2595
Terreno // Ground	12	43°08'43.2"N	002°41'45.0"W	0	3307
Terreno // Ground	12	43°10'33.5"N	002°43'40.0"W	0	2497
Terreno // Ground	12	43°10'28.0"N	002°43'39.3"W	0	2510
Terreno // Ground	12	43°10'46.8"N	002°43'58.8"W	0	2185
Terreno // Ground	12	43°10'14.6"N	002°44'23.3"W	0	2438
Terreno // Ground	12	43°09'01.6"N	002°42'21.4"W	0	2982
Terreno // Ground	12	43°04'08.8"N	002°47'49.3"W	0	4278
Terreno // Ground	12	43°04'25.9"N	002°48'16.9"W	0	3894
Terreno // Ground	12	43°10'32.2"N	002°49'45.1"W	0	2093
Terreno // Ground	12	43°12'08.4"N	002°58'46.6"W	0	3278
Terreno // Ground	12	43°05'16.0"N	002°35'48.0"W	0	4357

INTENCIONADAMENTE EN BLANCO
INTENTIONALLY BLANK