

Ver correcciones manuscritas GEN 0.5
See hand amendments on section GEN 0.5

CARTA DE APROXIMACIÓN VISUAL / VAC - OACI

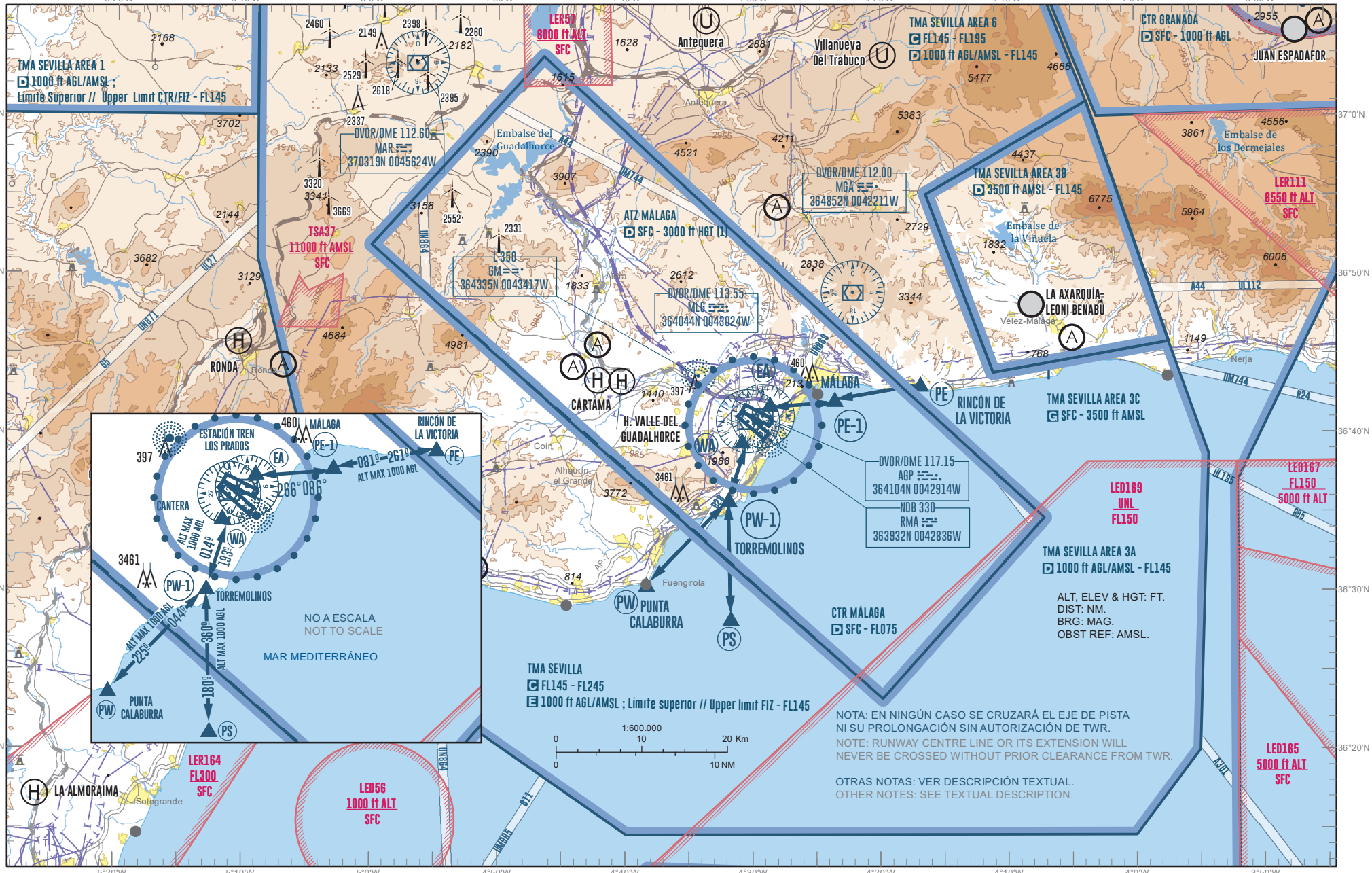
ELEV AD 52
VAR 1°W (2020)

APP	118.455
TWR E	118.780
TWR W	118.150
GMC E	121.955
GMC W	121.705

ATIS ARR	120.380
ATIS DEP	124.480

MÁLAGA/Costa del Sol
LEMG

CAMBIOS: OBSTÁCULOS, HELIPUERTOS RESTRINGIDOS, ACTIVIDADES DEPORTIVAS, COORDENADAS DE DVOR EN LUGAR DE DME.
CHANGES: OBSTACLES, RESTRICTED HELIPORTS, AERIAL SPORTING ACTIVITIES, DVOR COORDINATES INSTEAD OF DME.



NOTA: EN NINGÚN CASO SE CRUZARÁ EL EJE DE PISTA NI SU PROLONGACIÓN SIN AUTORIZACIÓN DE TWR.
NOTE: RUNWAY CENTRE LINE OR ITS EXTENSION WILL NEVER BE CROSSED WITHOUT PRIOR CLEARANCE FROM TWR.

OTRAS NOTAS: VER DESCRIPCIÓN TEXTUAL.
OTHER NOTES: SEE TEXTUAL DESCRIPTION.

INTENCIONADAMENTE EN BLANCO
INTENTIONALLY BLANK

MÁLAGA/Costa del Sol AD

LLEGADAS**→ NOTAS:**

(1) O hasta la elevación del techo de nubes, lo que resulte más bajo.

Entrada a CTR (Málaga APP)

Las aeronaves en VFR con destino Málaga/Costa del Sol AD, antes de entrar en el CTR, por los puntos de notificación visual PE (Rincón de la Victoria), PS (Sobre el mar) y PW (Punta Calaburra), contactarán con Málaga APP para solicitar autorización de entrada.

Las aeronaves que entren por el punto PW y no puedan contactar con Málaga APP, continuarán hasta el punto PW-1 (Torremolinos), efectuando llamadas sucesivas a Málaga APP hasta establecer contacto.

En caso de imposibilidad de comunicar con Málaga APP, contactar con Málaga TWR.

Entrada a ATZ (Málaga APP-Málaga TWR)

Según el punto de entrada a la CTR, serán autorizados por Málaga APP, manteniendo ALT MAX 1000 ft AGL/AMSL, a proceder por las rutas especificadas a los puntos de notificación de entrada al ATZ hasta obtener autorización de TWR para integrarse en el circuito de tránsito aeródromo.

PE-1 (Málaga) si proceden de PE

PW-1 (Torremolinos) si proceden de PW/PS

En algunos casos, las aeronaves deberán efectuar esperas sobre los puntos mencionados. Dichas esperas se realizarán siempre hacia el lado más alejado a la pista en uso.

Entrada a circuito de tránsito de aeródromo (Málaga TWR)

Desde PE-1/PW-1, Málaga TWR autorizará a los tráficos a integrarse en el circuito de tránsito de aeródromo correspondiente a la pista en uso.

La pista de llegada preferente para tráfico en VFR será la RWY 13/31, dada la proximidad de la plataforma de aviación general a la misma.

Ocasionalmente, previa autorización, las aeronaves podrán realizar esperas sobre los puntos EA (estación de tren Los Prados; viento en cola RWY 12/30) y WA (Cantera; viento en cola RWY 13/31), antes de ser autorizadas por Málaga TWR a:

- Continuar a final de RWY 13/31, si proceden de PW-1.
- Cruzar antes de la cabecera 12/30, para después continuar a final de RWY 13/31, si proceden de PE-1.

SALIDAS

La pista preferente para el tráfico en VFR será la RWY 13/31, dada la proximidad de la plataforma de aviación general.

Las aeronaves que deseen salir de Málaga/Costa del Sol AD informarán a TWR, antes del rodaje, del punto de notificación VFR por el que desean proceder, con el fin de recibir instrucciones del procedimiento de salida.

Las salidas estarán sujetas a autorización cuando esté en vigor el NOTAM sobre aeronaves con IAS inferior a 200 kt.

SOBREVUELOS

Las aeronaves en VFR que deseen sobrevolar la CTR, contactarán con Málaga APP sobre los puntos visuales de entrada, PE, PS y PW y solicitarán autorización para cruzar la CTR a la altitud o nivel requerido.

FALLO DE COMUNICACIONES

Aeronaves con fallo de comunicaciones seguirán las rutas establecidas hasta PE-1 o PW-1, donde llegarán a ALT MAX 500 ft AGL y observarán la pista en servicio.

Posteriormente se situarán en EA o WA, dependiendo de si proceden de PE-1 o PW-1, a la espera de señales visuales de la TWR.

Nº de teléfono disponibles para contactar con TWR, en caso de fallo de comunicaciones: +34-952 048 627; +34-952 235 115.

ARRIVALS**NOTES:**

(1) Or up to the cloud ceiling, whichever is lower.

Entry into CTR (Málaga APP)

VFR aircraft bound for Málaga/Costa del Sol AD shall contact Málaga APP to request entry clearance, before entering the CTR, via the visual reporting points PE (Rincón de la Victoria), PS (Over the sea) and PW (Punta Calaburra).

Aircraft entering via point PW that are not able to contact Málaga APP, will continue to point PW-1 (Torremolinos), carrying out successive calls to Málaga APP until contact is established.

If it is impossible to communicate with Málaga APP, contact Málaga TWR.

Entry to ATZ (Málaga APP-Málaga TWR)

Depending on the point of entry into the CTR, aircraft will be cleared by Málaga APP to proceed through the specified routes, maintaining ALT MAX 1000 ft AGL/AMSL, towards the ATZ entry reporting points, until clearance from TWR to join the aerodrome traffic circuit is granted.

PE-1 (Málaga) if coming from PE

PW-1 (Torremolinos) if coming from PW/PS

In some cases, holdings shall be carried out over the points mentioned above. They shall always take place towards the furthest side from the runway in use.

Entry to the aerodrome traffic circuit (Málaga TWR)

From PE-1/PW-1, Málaga TWR will authorise traffic to join the aerodrome traffic circuit of the appropriate runway in use.

RWY 13/31 takes priority for arrival VFR traffic, because of its nearness to the general aviation apron.

Occasionally, and subject to prior clearance, aircraft shall hold over points EA (Los Prados train station; tail wind RWY 12/30) and WA (Cantera; tail wind RWY 13/31), before Málaga TWR clears them to:

- Continue to RWY 13/31 end, if coming from PW-1.
- Cross before threshold 12/30, and then continue to RWY 13/31 end, if coming from PE-1.

DEPARTURES

RWY 13/31 takes priority for arrival VFR traffic, because of its nearness to the general aviation apron.

Aircraft wishing to leave Málaga/Costa del Sol AD, shall inform TWR, before taxiing, about the VFR reporting point to be used, in order to be instructed in the departure procedure.

Departures will be subject to authorisation whenever the NOTAM about aircraft whose IAS is lower than 200 kt is in force.

OVERFLIGHTS

VFR aircraft wanting to overfly the CTR, shall contact Málaga APP over visual entry points PE, PS and PW and request clearance for crossing the CTR at the altitude or level required.

COMMUNICATION FAILURE

Aircraft experiencing communication failure shall proceed through the routes established to PE-1 or PW-1, where they will reach ALT MAX 500 ft AGL and observe the runway in use.

Subsequently they shall hold over EA or WA, depending on whether they come from PE-1 or PW-1, and wait for visual instructions from TWR.

In the case of communication failure, TWR must be contacted by phone. The telephone numbers are as follows: +34-952 048 627; +34-952 235 115.

OBSERVACIONES

– En el apartado SISTEMAS DE VIGILANCIA ATS de la casilla 22, se detallan las limitaciones del uso de dichos sistemas para el servicio de control de aeródromo, en función de la cobertura disponible por zona de vuelo y la altitud.

Ver AD 2-LEMG – Casilla 22 “PROCEDIMIENTOS DE VUELO - AUTORIZACIONES ATC”.

Ver AD 2-LEMG - MÁLAGA/Costa del Sol casilla 2 DATOS GEOGRÁFICOS Y DE ADMINISTRACIÓN DEL AERÓDROMO Observaciones (2).

Ver AD 2-LEMG - MÁLAGA/Costa del Sol casilla 17 ESPACIO AÉREO ATS Observaciones (1).

Ver ENR 2.1 TMA SEVILLA. Observaciones (2).

– En ningún caso se cruzará el eje de pista ni su prolongación sin autorización de TWR.

– Tanto llegadas como fallo de comunicaciones se efectuará sin cruzar las pistas.

– PAPI (MEHT) RWY 12: 3° (58 ft).
RWY 13: 3.2° (56 ft).
RWY 31: 3° (56 ft).

– A título informativo, se incluyen las coordenadas geográficas de los puntos:

PE: 364304N 0041650W
PE-1: 364208N 0042334W
PS: 362817N 0043144W
PW: 363025N 0043820W
PW-1: 363548N 0043154W
EA: 364150N 0042840W
WA: 363930N 0043051W

En temporada alta y, especialmente cuando se opere en CONFIGURACIÓN DE DOS PISTAS, las aeronaves con IAS inferior a 200 kt, así como aeronaves en VFR de escuela, de pruebas, de instrucción y de arrastre de cartel deberán consultar previamente las restricciones locales publicadas para su operación en espacio aéreo controlado por LEMG.

Se recuerda que el empleo del respondedor SSR es obligatorio para todas las aeronaves en vuelo en Sevilla TMA y espacios aéreos delegados (ENR 2.2).

REMARKS

– In the ATS SURVEILLANCE SYSTEMS section of item 22, the limitations of use of such systems for the aerodrome control service are detailed, on the basis of the coverage available for each flying zone and altitude.

See AD 2-LEMG, Item 22 “FLIGHT PROCEDURES - ATC CLEARANCE”.

See AD 2-LEMG - MÁLAGA/Costa del Sol Item 2 AERODROME GEOGRAPHICAL AND ADMINISTRATIVE DATA Remarks (2).

See AD 2-LEMG - MÁLAGA/Costa del Sol Item 17 ATS AIRSPACE Remarks (1).

See ENR 2.1 TMA SEVILLA. Remarks (2).

– The runway centre line and its extended line will never be crossed without prior clearance from TWR.

– Both the arrival and the communication failure will be carried out without crossing the runways.

– PAPI (MEHT) RWY 12: 3° (58 ft).
RWY 13: 3.2° (56 ft).
RWY 31: 3° (56 ft).

– For information purposes, the geographic coordinates of points are included:

PE: 364304N 0041650W
PE-1: 364208N 0042334W
PS: 362817N 0043144W
PW: 363025N 0043820W
PW-1: 363548N 0043154W
EA: 364150N 0042840W
WA: 363930N 0043051W

During the high season and, especially when operating with CONFIGURATION OF TWO RUNWAYS, aircraft with IAS lower than 200 kt as well as school, test, instruction and banner towing VFR aircraft shall previously check the published local regulations for their operations within airspace controlled by LEMG.

Please remember that the use of the SSR transponder is mandatory for all aircraft flying inside Sevilla TMA and the delegated airspace (ENR 2.2).