

CARTA DE SALIDA NORMALIZADA
VUELO POR INSTRUMENTOS (SID)-OACI

VAR 1°E (2020)

TA 6000

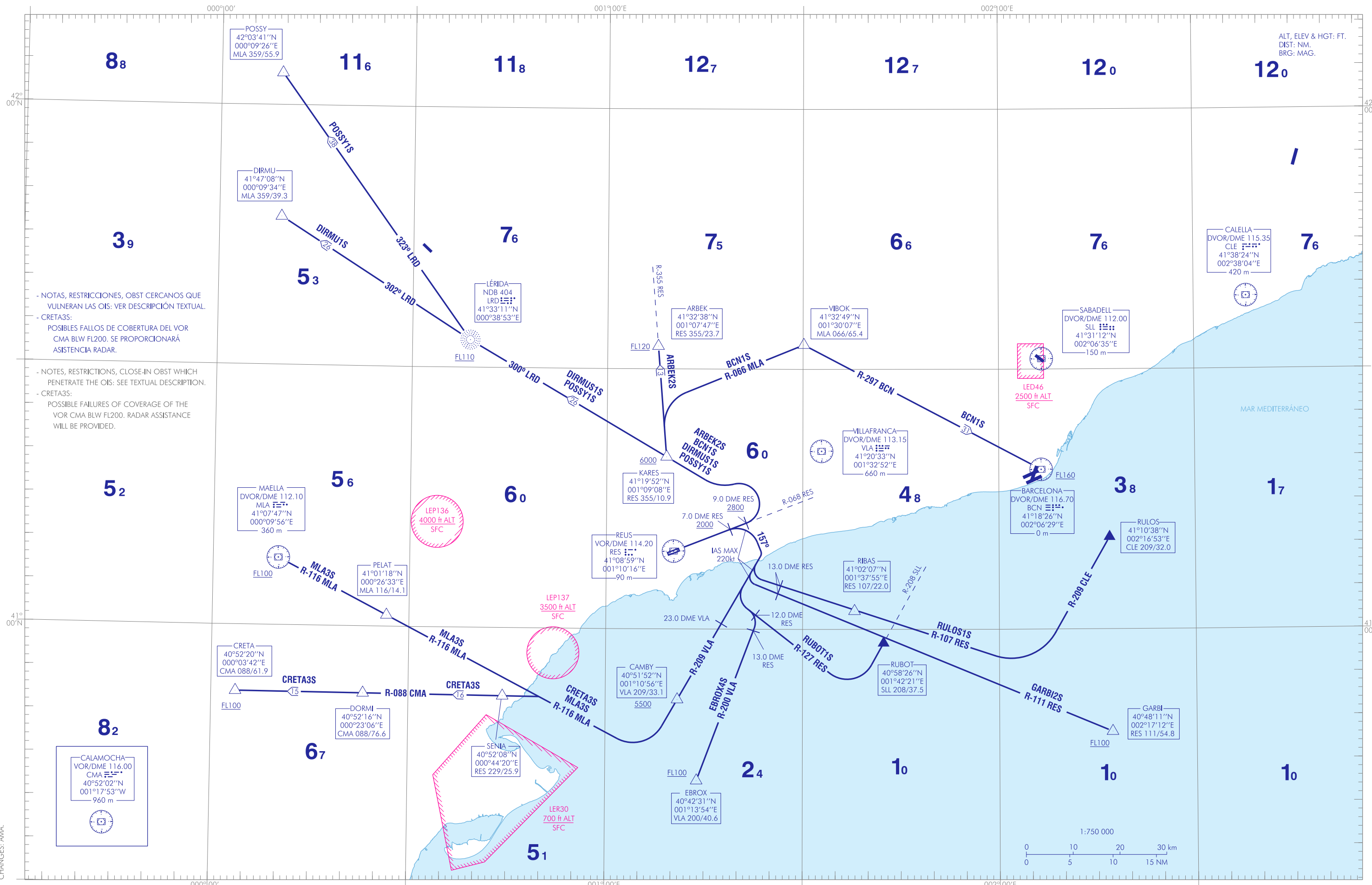
APP 128.875
TWR 128.875

ARBEK2S
EBROX4S
RUBOT1S

BCN1S
GARBI2S
RULOS1S

CRETA3S
MLA3S

REUS
RWY 07
DIRMU1S
POSSY1S



- NOTAS, RESTRICCIONES, OBST CERCANOS QUE VULNERAN LAS OIS: VER DESCRIPCIÓN TEXTUAL.
- CRETA3S: POSIBLES FALLOS DE COBERTURA DEL VOR CMA BLW FL200. SE PROPORCIONARÁ ASISTENCIA RADAR.
- NOTES, RESTRICTIONS, CLOSE-IN OBST WHICH PENETRATE THE OIS: SEE TEXTUAL DESCRIPTION.
- CRETA3S: POSSIBLE FAILURES OF COVERAGE OF THE VOR CMA BLW FL200. RADAR ASSISTANCE WILL BE PROVIDED.

CAMBIO: AMA.
CHANGES: AMA.

INTENCIONADAMENTE EN BLANCO
INTENTIONALLY BLANK

REUS AD

➔ SALIDAS NORMALIZADAS POR INSTRUMENTOS (SID)

PISTA 07

NOTAS APLICABLES A TODAS LAS SID:

– CONTROL DE VELOCIDAD

- IAS 250 kt a FL100 o inferior.

SALIDA ARBEK DOS SIERRA (ARBEK2S)

Subir en R-068 RES directo a cruzar 9.0 DME RES a 2800 ft o superior. Virar a la izquierda para seguir ruta magnética 300° NDB LRD directo a cruzar KARES a 6000 ft o superior. Virar a la derecha para interceptar y seguir R-355 RES directo a cruzar ARBEK a FL120 o superior.

Pendiente mínima de ascenso 4.5% hasta 6000 ft.

SALIDA BARCELONA UNO SIERRA (BCN1S)

Subir en R-068 RES directo a cruzar 9.0 DME RES a 2800 ft o superior. Virar a la izquierda para seguir ruta magnética 300° NDB LRD directo a cruzar KARES a 6000 ft o superior. Virar a la derecha para interceptar y seguir R-355 RES hasta interceptar y seguir R-066 MLA directo a VIBOK. Virar derecha para interceptar y seguir R-297 BCN directo a cruzar DVOR/DME BCN a FL160 o superior.

Pendiente mínima de ascenso 4.5% hasta 6000 ft.

SALIDA CRETA TRES SIERRA (CRETA3S)

Subir en R-068 RES directo a cruzar 7.0 DME RES a 2000 ft o superior. Virar a la derecha (IAS MAX 220 kt) a rumbo magnético 157° para interceptar y seguir R-209 VLA directo a cruzar CAMBY a 5500 ft o superior. Seguir R-209 VLA hasta interceptar y seguir R-116 MLA, para interceptar y seguir R-088 CMA directo a cruzar SENIA. Directo a cruzar DORMI. Directo a cruzar CRETA a FL100 o superior.

Mantener 4000 ft hasta 23.0 DME VLA excepto autorización ATC.

Pendiente mínima de ascenso 4.5% hasta 2000 ft.

NOTA: Posibles fallos de cobertura del VOR CMA BLW FL200. Se proporcionará asistencia radar.

SALIDA DIRMU UNO SIERRA (DIRMU1S)

Subir en R-068 RES directo a cruzar 9.0 DME RES a 2800 ft o superior. Virar a la izquierda para seguir ruta magnética 300° NDB LRD directo a cruzar KARES a 6000 ft o superior. Directo a cruzar NDB LRD a FL110 o superior. Virar a la derecha para seguir ruta magnética 302° NDB LRD directo a DIRMU.

Pendiente mínima de ascenso 4.5% hasta 6000 ft.

SALIDA EBROX CUATRO SIERRA (EBROX4S)

Subir en R-068 RES directo a cruzar 7.0 DME RES a 2000 ft o superior. Virar a la derecha (IAS MAX 220 kt) a rumbo magnético 157° para interceptar y seguir R-209 VLA hasta interceptar y seguir R-127 RES hasta interceptar y seguir R-200 VLA directo EBROX a FL100 o superior.

Mantener 4000 ft hasta 13.0 DME RES excepto autorización ATC.

Pendiente mínima de ascenso 4.5% hasta 2000 ft.

Pendiente mínima de ascenso 5.2 % desde 13.0 DME RES hasta FL100.

SALIDA GARBI DOS SIERRA (GARBI2S)

Subir en R-068 RES directo a cruzar 7.0 DME RES a 2000 ft o superior. Virar a la derecha (IAS MAX 220 kt) a rumbo magnético 157° para interceptar y seguir R-209 VLA. Virar a la izquierda (IAS MAX 220 kt) para interceptar y seguir R-111 RES directo a GARBI a FL100 o superior.

Mantener 4000 ft hasta 13.0 DME RES excepto autorización ATC.

Pendiente mínima de ascenso 4.5% hasta 2000 ft.

SALIDA MAELLA TRES SIERRA (MLA3S)

Subir en R-068 RES directo a cruzar 7.0 DME RES a 2000 ft o superior. Virar a la derecha (IAS MAX 220 kt) a rumbo magnético 157° para interceptar y seguir R-209 VLA directo a cruzar CAMBY a 5500 ft o superior. Seguir R-209 VLA hasta interceptar y seguir R-116 MLA directo a PELAT. Directo a DVOR/DME MLA a FL100 o superior.

STANDARD INSTRUMENT DEPARTURES (SID)

RUNWAY 07

NOTES APPLICABLE TO ALL SID:

– SPEED CONTROL:

- IAS 250 kt at FL100 or below.

ARBEK TWO SIERRA DEPARTURE (ARBEK2S)

Climb on R-068 RES direct to cross 9.0 DME RES at 2800 ft or above. Turn left to follow magnetic track 300° NDB LRD direct to cross KARES at 6000 ft or above. Turn right to intercept and follow R-355 RES direct to cross ARBEK at FL120 or above.

Minimum climb gradient of 4.5% up to 6000 ft.

BARCELONA ONE SIERRA DEPARTURE (BCN1S)

Climb on R-068 RES direct to cross 9.0 DME RES at 2800 ft or above. Turn left to follow magnetic track 300° NDB LRD direct to cross KARES at 6000 ft or above. Turn right to intercept and follow R-355 RES to intercept and follow R-066 MLA direct to VIBOK. Turn right to intercept and follow R-297 BCN direct to cross DVOR/DME BCN at FL160 or above.

Minimum climb gradient of 4.5% up to 6000 ft.

CRETA THREE SIERRA DEPARTURE (CRETA3S)

Climb on R-068 RES direct to cross 7.0 DME RES at 2000 ft or above. Turn right (MAX IAS 220 kt) to magnetic heading 157° to intercept and follow R-209 VLA direct to cross CAMBY at 5500 ft or above. Follow R-209 VLA to intercept and follow R-116 MLA, to intercept and follow R-088 CMA direct to cross SENIA. Direct to cross DORMI. Direct to cross CRETA at FL100 or above.

Maintain 4000 ft to 23.0 DME VLA except ATC clearance.

Minimum climb gradient of 4.5% up to 2000 ft.

NOTE: Possible failures of coverage of the VOR CMA BLW FL200. Radar assistance will be provided.

DIRMU ONE SIERRA DEPARTURE (DIRMU1S)

Climb on R-068 RES direct to cross 9.0 DME RES at 2800 ft or above. Turn left to follow magnetic track 300° NDB LRD direct to cross KARES at 6000 ft or above. Direct to cross NDB LRD at FL110 or above. Turn right to follow magnetic track 302° NDB LRD direct to DIRMU.

Minimum climb gradient of 4.5% up to 6000 ft.

EBROX FOUR SIERRA DEPARTURE (EBROX4S)

Climb on R-068 RES direct to cross 7.0 DME RES at 2000 ft or above. Turn right (MAX IAS 220 kt) to magnetic heading 157° to intercept and follow R-209 VLA to intercept and follow R-127 RES to intercept and follow R-200 VLA direct to EBROX at FL100 or above.

Maintain 4000 ft to 13.0 DME RES except ATC clearance.

Minimum climb gradient of 4.5% up to 2000 ft.

Minimum climb gradient of 5.2% from 13.0 DME RES up to FL100.

GARBI TWO SIERRA DEPARTURE (GARBI2S)

Climb on R-068 RES direct to cross 7.0 DME RES at 2000 ft or above. Turn right (MAX IAS 220 kt) to magnetic heading 157° to intercept and follow R-209 VLA. Turn left (MAX IAS 220 kt) to intercept and follow R-111 RES direct to GARBI at FL100 or above.

Maintain 4000 ft to 13.0 DME RES except ATC clearance.

Minimum climb gradient of 4.5% up to 2000 ft.

MAELLA THREE SIERRA DEPARTURE (MLA3S)

Climb on R-068 RES direct to cross 7.0 DME RES at 2000 ft or above. Turn right (MAX IAS 220 kt) to magnetic heading 157° to intercept and follow R-209 VLA direct to cross CAMBY at 5500 ft or above. Follow R-209 VLA to intercept and follow R-116 MLA direct to PELAT. Direct to DVOR/DME MLA at FL100 or above.

Mantener 4000 ft hasta 23.0 DME VLA excepto autorización ATC.
 Pendiente mínima de ascenso 4.5% hasta 2000 ft.

Maintain 4000 ft to 23.0 DME VLA except ATC clearance.
 Minimum climb gradient of 4.5% up to 2000 ft.

SALIDA POSSY UNO SIERRA (POSSY1S)

Subir en R-068 RES directo a cruzar 9.0 DME RES a 2800 ft o superior. Virar a la izquierda para seguir ruta magnética 300° NDB LRD directo a cruzar KARES a 6000 ft o superior. Directo a cruzar NDB LRD a FL110 o superior. Virar a la derecha para seguir ruta magnética 323° NDB LRD directo a POSSY.

POSSY ONE SIERRA DEPARTURE (POSSY1S)

Climb on R-068 RES direct to cross 9.0 DME RES at 2800 ft or above. Turn left to follow magnetic track 300° NDB LRD direct to cross KARES at 6000 ft or above. Direct to cross NDB LRD at FL110 or above. Turn right to follow magnetic track 323° NDB LRD direct to POSSY.

→ Pendiente mínima de ascenso 4.5%.

Minimum climb gradient of 4.5%.

SALIDA RUBOT UNO SIERRA (RUBOT1S)

Subir en R-068 RES directo a cruzar 7.0 DME RES a 2000 ft o superior. Virar a la derecha (IAS MAX 220 kt) a rumbo magnético 157° para interceptar y seguir R-209 VLA hasta interceptar y seguir R-127 RES, para interceptar y seguir R-208 SLL directo a RUBOT.

RUBOT ONE SIERRA DEPARTURE (RUBOT1S)

Climb on R-068 RES direct to cross 7.0 DME RES at 2000 ft or above. Turn right (MAX IAS 220 kt) to magnetic heading 157° to intercept and follow R-209 VLA to intercept and follow R-127 RES, to intercept and follow R-208 SLL direct to RUBOT.

Mantener 4000 ft hasta 12.0 DME RES excepto autorización ATC.
 Pendiente mínima de ascenso 4.5% hasta 2000 ft.

Maintain 4000 ft to 12.0 DME RES except ATC clearance.
 Minimum climb gradient of 4.5% up to 2000 ft.

SALIDA RULOS UNO SIERRA (RULOS1S)

Subir en R-068 RES directo a cruzar 7.0 DME RES a 2000 ft o superior. Virar a la derecha (IAS MAX 220 kt) a rumbo magnético 157° para interceptar y seguir R-209 VLA. Virar a la izquierda (IAS MAX 220 kt) para interceptar y seguir R-107 RES directo a RIBAS. Seguir R-107 RES para interceptar y seguir R-209 CLE directo a RULOS.

RULOS ONE SIERRA DEPARTURE (RULOS1S)

Climb on R-068 RES direct to cross 7.0 DME RES at 2000 ft or above. Turn right (MAX IAS 220 kt) to magnetic heading 157° to intercept and follow R-209 VLA. Turn left (MAX IAS 220 kt) to intercept and follow R-107 RES direct to RIBAS. Follow R-107 RES to intercept and follow R-209 CLE direct to RULOS.

Mantener 4000 ft hasta 13.0 DME RES excepto autorización ATC.
 Pendiente mínima de ascenso 4.5% hasta 2000 ft.

Maintain 4000 ft to 13.0 DME RES except ATC clearance.
 Minimum climb gradient of 4.5% up to 2000 ft.

SALIDA DE CONTINGENCIA

En caso de fallo de una o más radioayudas que soportan las salidas de la RWY 07, se procederá del siguiente modo:

CONTINGENCY DEPARTURE

In the event of failure of one or more nav aids bearing the departures from RWY 07, the following procedure shall be carried out:

Subir en rumbo de pista hasta 5100 ft AMSL. Virar siguiendo instrucciones ATC.

Climb on runway heading to 5100 ft AMSL. Turn following ATC instructions.

Pendiente mínima de ascenso 7.5% hasta 5100 ft AMSL.

Minimum climb gradient of 7.5% up to 5100 ft AMSL.

En caso de fallo de comunicaciones, proceder según lo establecido en la sección ENR 1.8, apartado "Fallo de las comunicaciones aeroterrestres" de AIP-ESPAÑA.

In case of communications failure, proceed according to the established in section ENR 1.8, item "Air-ground communications failure" in AIP-ESPAÑA.

OBSTÁCULOS CERCANOS // CLOSE-IN OBSTACLES

OBSTÁCULOS OBSTACLES	RWY	LATITUD LATITUDE	LONGITUD LONGITUDE	HGT (ft)	ALT (ft)
Carretera // Road	07	41°09'17.4"N	001°11'07.8"E	16	259
Árbol // Tree	07	41°09'09.1"N	001°11'13.1"E	27	257

OBSTÁCULOS SIGNIFICATIVOS // SIGNIFICANT OBSTACLES

OBSTÁCULOS OBSTACLES	RWY	LATITUD LATITUDE	LONGITUD LONGITUDE	HGT (ft)	ALT (ft)
Chimenea // Chimney	07	41°10'29.0"N	001°13'14.4"E	377	602