

CARTA DE APROXIMACIÓN  
POR INSTRUMENTOS-OACI

ELEV AD  
16  
VAR 1°W (2020)

APP 118.375  
TWR 118.100  
GMC 121.700

SANTANDER/Seve Ballesteros-Santander  
ILS Z  
RWY 29

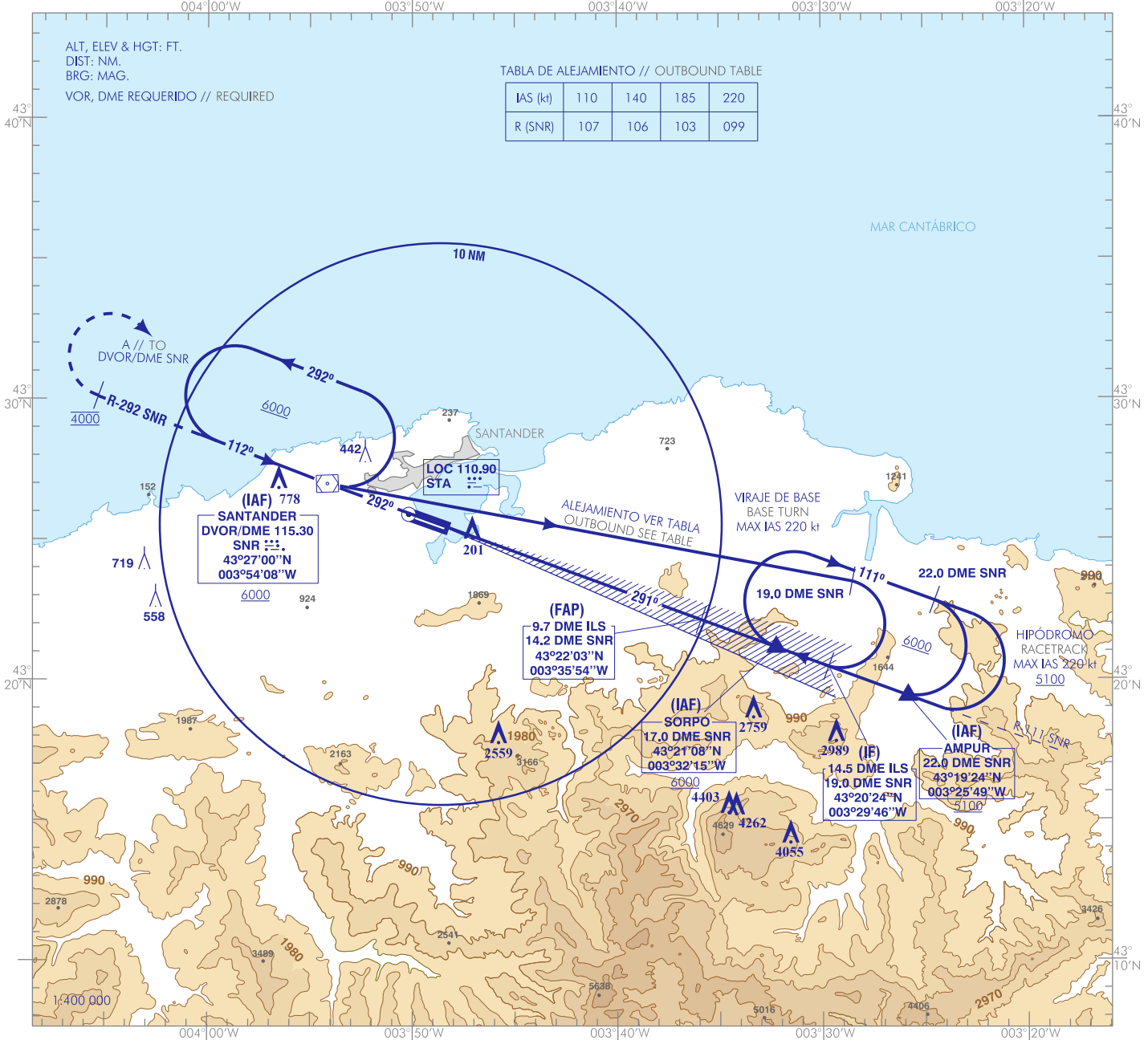
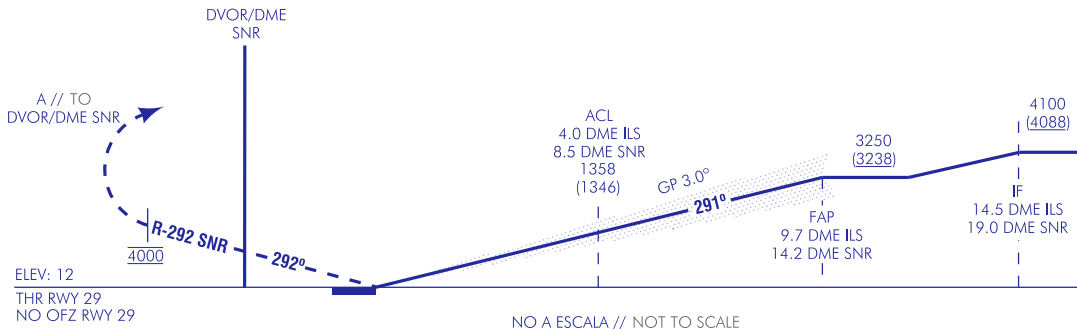


TABLA DE ALEJAMIENTO // OUTBOUND TABLE

IAS (kt)	110	140	185	220
R (SNR)	107	106	103	099

**FRUSTRADA:** SUBIR EN RUMBO MAGNÉTICO 292° DIRECTO AL DVOR/DMR SNR. PROCEDER POR R-292 SNR HASTA 4000. VIRAR A LA DERECHA DIRECTO AL DVOR/DME SNR SUBIENDO A 6000 PARA INTEGRARSE A LA ESPERA.  
**MISSED APCH:** CLIMB ON MAGNETIC HEADING 292° DIRECT TO DVOR/DME SNR. PROCEED AT R-292 SNR UP TO 4000. TURN RIGHT DIRECT TO DVOR/DME SNR CLIMBING AT 6000 TO INTEGRATE TO THE HOLDING.



CAMBIOS: DECLINACIÓN MAGNÉTICA, IDIOMA, OBST. CHANGES: MAGNETIC VARIATION, LANGUAGE, OBST.

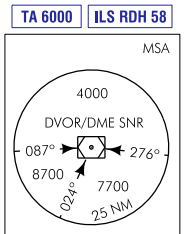
HGT REF ELEV THR RWY 29

OCA/H	A	B	C	D
CAT I	347 (335)	359 (347)	367 (355)	378 (366)
STA				
En círculo (H) sobre Circling (H) over	16	1620 (1610)	2010 (2000)	2500 (2490)

GS	kt	80	100	120	140	160	180
FAP-THR: 9.7 NM	min:s	7:18	5:50	4:52	4:10	3:39	3:14
FAF-MAPT:	min:s						
ROD: 5.2 %	ft/min	425	531	637	743	849	955

ALT/HGT DME (ILS) FNA

	13	12	11	10	9	8	7	6	5	4	3	2	1
					3010 (3000)	2680 (2670)	2350 (2340)	2020 (2010)	1690 (1680)	1360 (1350)	1040 (1030)	720 (710)	390 (380)



SANTANDER/Seve Ballesteros-Santander AD

REQUISITOS DE LA BASE DE DATOS AERONÁUTICA  
 AERONAUTICAL DATABASE REQUIREMENTS

PROCEDIMIENTOS DE APROXIMACIÓN POR INSTRUMENTOS // INSTRUMENT APPROACH PROCEDURES

ILS Z RWY 29

PUNTO POINT	LATITUD LATITUDE	LONGITUD LONGITUDE	AZIMUT VERDADERO TRUE BEARING	DISTANCIA DME DME DISTANCE (NM)
DVOR/DME SNR (IAF)	43°26'59.6"N	003°54'08.3"W	—	—
SORPO (IAF)	43°21'08.2"N	003°32'15.0"W	110.00° (SNR)	17.00 DME SNR
AMPUR (IAF)	43°19'24.2"N	003°25'49.4"W	110.00° (SNR)	22.00 DME SNR
IF	43°20'23.7"N	003°29'46.0"W	110.13° (LOC STA)	14.50 DME ILS
FAP	43°22'03.2"N	003°35'54.4"W	110.13° (LOC STA)	9.72 DME ILS
Aproximación final de precisión - Pendiente (Ángulo de descenso) // Precision final approach - Slope (Descent angle)				5.24% (3.00°)

